



GAZI ÜNİVERSİTESİ
GAZI EĞİTİM FAKÜLTESİ
2019-2023 DÖNEMİ STRATEJİK PLANI

Kasım 2019

İÇİNDEKİLER

İÇİNDEKİLER.....	i
TABLOLAR DİZİNİ	ii
ŞEKİLLER DİZİNİ	ii
SUNUŞ.....	iii
I. BİR BAKIŞTA STRATEJİK PLAN	4
II. TEMEL PERFORMANS GÖSTERGELERİ	6
III. STRATEJİK PLAN HAZIRLIK SÜRECİ.....	6
IV. DURUM ANALİZİ	7
4.1. Kurumsal Tarihçe	7
4.2. 2014-2018 Dönemi Stratejik Planının Değerlendirilmesi	22
4.3. Mevzuat Analizi	23
4.4. Faaliyet Alanları İle Ürün ve Hizmetlerin Belirlenmesi	29
4.5. Paydaş Analizi	30
4.6. Kuruluş İçi Analiz.....	31
4.6.1. Organizasyon Şeması.....	31
4.6.2. İnsan Kaynakları Yetkinlik Analizi	32
4.6.3. Fiziki Kaynak Analizi.....	34
4.6.4. Teknoloji ve Bilişim Altyapısı Analizi.....	35
4.6.5. Mali Kaynak Analizi.....	36
4.7. GZFT Analizi	37
V. GELECEĞE BAKIŞ.....	39
5.1. Misyon	39
5.2. Vizyon	39
5.3. Temel Değerler	39
VI. STRATEJİ GELİŞTİRME	40
6.1. Hedef Kartları.....	40
VII. İZLEME VE DEĞERLENDİRME	50
VIII. EKLER.....	51
8.1. EK-1: Stratejik Planlama Sürecinde Görev Alan Çalışma Grupları	51
8.2. EK-2: Paydaşlar	53
8.3. EK-3: Akademik Faaliyetler Analizi.....	55

TABLolar DİZİNİ

Tablo 1 Temel Performans Göstergeleri	6
Tablo 2 Mevzuat Analizi Tespit Tablosu	24
Tablo 3 Faaliyet Alanı-Ürün/Hizmet Listesi.....	29
Tablo 4 Paydaş Etki/Önem Matrisi	30
Tablo 5 Unvan Bazında Akademik Personel Sayısı.....	32
Tablo 6 Kadrolu İdari Personelin Eğitim Durumu	33
Tablo 7 Akademik Personel Yaş Durumu.....	33
Tablo 8 : Yerleşke Alanları	34
Tablo 9 Tahmini Kaynak Tablosu.....	36
Tablo 10 Güçlü ve Zayıf Yönler	37
Tablo 11 Fırsat ve Tehditler	38
Tablo 12 Hedef Kartı 1.1.....	40
Tablo 13 Hedef Kartı 1.2.....	41
Tablo 14 Hedef Kartı 1.3.....	412
Tablo 15 Hedef Kartı 2.1.....	413
Tablo 16 Hedef Kartı 2.2.....	414
Tablo 17 Hedef Kartı 3.1.....	415
Tablo 18 Hedef Kartı 3.1.....	416
Tablo 19 Hedef Kartı 4.1.....	417
Tablo 20 Hedef Kartı 5.1.....	418
Tablo 21 Hedeflerden Sorumlu ve İşbirliği Yapılacak Birimler Tablosu	419
Tablo 22 Gazi Eğitim Fakültesi Stratejik Plan Hazırlama Komisyonu (2019).....	51
Tablo 23 Kalite Komisyonu (2019)	412
Tablo 24 Paydaş Önceliklendirme Tablosu	41
Tablo 25 Paydaş-Ürün/Hizmet Matrisi (Eğitim).....	4154
Tablo 26 Akademik Faaliyetler Analizi	41

ŞEKİLLER DİZİNİ

Şekil 1 Organizasyon Şeması	31
Şekil 2 : 2015-2018 Personel Sayısı.....	32
Şekil 3 Bütçe Gelişimi.....	36

SUNUŞ

Gazi Eğitim Fakültesi 1926 yılında Mustafa Kemal Atatürk'ün önderliğinde Orta Muallim Mektebi adıyla kurulmuştur. 1929 yılında Ankara Erkek İlköğretmen Okulu ile birlikte şimdiki Gazi Üniversitesi Rektörlüğü binasına taşınarak adı "Gazi Orta Muallim Mektebi ve Terbiye Enstitüsü" olarak değiştirilmiştir. 1982 yılında Gazi Üniversitesi'nin kurulmasıyla Gazi Eğitim Fakültesi olarak faaliyetlerine devam etmektedir. Gazi Eğitim Fakültesi bünyesinde 8 Bölüm ve 26 Anabilim Dalı bulunmaktadır. Fakültede 2019 yılı itibarıyla 461 öğretim elemanı ile 54 idari personel görev yapmakta ve 6.532 öğrenci öğrenim görmektedir.



Gazi Eğitim Fakültesi öğretim elemanları eğitim ve öğretim faaliyetlerinin yanı sıra araştırma ve geliştirme faaliyetlerinde de aktif olarak görev almaktadır.

Gazi Eğitim Fakültesi, eğitim-öğretim faaliyetlerinde modern bilgi teknolojileri araçlarını öğrenci ve öğretim elemanlarının kullanımına sunmuştur. Merkez yerleşkenin tüm binalarında kablosuz internet erişimi, teknolojik donanımlı sınıf, araştırma laboratuvarları ve iletişim teknolojileri derslerinin yapılması için ileri teknoloji ile donatılmış bilgisayar laboratuvarları mevcuttur. Fakülte mevcut fiziki kapasite ve imkânlarla eğitim ve öğretim faaliyetlerini çağın gereklerine uygun biçimde yürütmeye devam etmektedir.

Gazi Eğitim Fakültesi'nin gelecek yıllar için öğretim üyesi başına düşen öğrenci sayısının düşürülmesi, öğretim elemanlarının araştırma ve geliştirme faaliyetleri için daha fazla zaman ayırması, öğretim elemanı başına düşen akademik yayın oranının artırılması, kamu ve özel kurumlar ile işbirliği yaparak araştırma desteği temin edilerek Fakültenin eğitim bilimleri araştırmaları için bir cazibe merkezi haline getirilmesi hedeflenmektedir.

Gazi Eğitim Fakültesi'nin hedefleri arasında öğretim üyesi başına düşen öğrenci sayısının daha da azaltılarak istenilen düzeye getirilmesi, bilimsel araştırma ve yayın sayılarının artırılması, kamu ve özel kurumlar ile var olan işbirliği imkanlarının daha da üst seviyelere taşınması ve Türkiye'de olduğu gibi Dünya'da da eğitimde markalaşma çabalarının sürdürülmesi gösterilebilir.

Prof. Dr. Mahmut SELVİ

DEKAN

I. BİR BAKIŞTA STRATEJİK PLAN

MİSYON

Gazi Eğitim Fakültesi'nin Misyonu; Cumhuriyet'in temel değerlerine bağlı, öğrenmeyi, öğretmeyi ve insan gelişimini temel alarak kendisini yenileyen, geliştiren, eleştirel düşünebilen, yeniliklere açık, topluma rehberlik edebilen, kendisi ile barışık, gelecek kaygısından uzak, öğretmen, uzman ve akademisyenler yetiştirmek; ulusal ve uluslararası düzeyde kurulan işbirlikleri sayesinde yüksek nitelikli bilimsel araştırma/geliştirme faaliyetleri ile eğitim kuramlarını ve uygulamalarını ilerleten eğitim hizmetleri sunmaktır.

VİZYON

Gazi Eğitim Fakültesi'nin Vizyonu; Türk eğitim sisteminin değişim ve dönüşümüne rehberlik ederek, geleceğe yön veren araştırma/geliştirme çalışmaları ile ulusal ve küresel ölçekte öncü, öğretmen yetiştiren bir araştırma ve eğitim kurumu olmaktır.

AMAÇ VE HEDEFLER

1. Öğretmen Yetiştirme:

Türk Milli Eğitim Sistemine bağlı olarak Cumhuriyet'in temel değerlerine bağlı ve onun felsefesini özümseyen, alan ve genel kültür bilgisine sahip, eğitim ve öğretim ile ilgili yöntem ve teknikleri çok iyi bilen, etik ve estetik değerlere sahip, toplumsal değerlere saygılı, sorgulayıcı, araştırmacı, iletişim yeteneği güçlü, Türkçeyi doğru ve yaygın kullanan, yurt içi ve yurt dışı yayınları takip eden ve bu yeteneklerini yetiştireceği öğrencilere de aktarabilecek sorumlu, üretken, etkin ve geleceğin ihtiyaçlarını karşılayacak öğretmen adaylarını yetiştirmek ve Gazi Eğitim Fakültesi bünyesinde öğretmen yetiştirmenin niteliğinin geliştirilmesini sağlamak.

2. Araştırmacı / Akademisyen Yetiştirme

Yükseköğretimde giderek artan öğrenci kapasitesine paralel olarak, öğretim elemanı açığının kapatılmasına katkı sağlamak üzere üniversitelerin ilgili bölümlerine öğretim elemanı yetiştirmek ve öğretim elemanlarına gerekli desteği sağlamak.

3. Hizmet İçi Eğitim

Türkiye’de eğitim sürecine katkı sağlamak amacıyla eğitiminin gelişmesi için Milli Eğitim Bakanlığı ve diğer kamu kurum ve kuruluşları ile özel sektör ve eğitim alanında faaliyet gösteren sivil toplum örgütlerinde çalışan yönetici, denetici, uzman ve öğretmenlerin mesleki yeterliklerinin geliştirilmesi çabalarına katkı sağlamaktır.

4. Bilgi Üretme ve Yayma

Türk eğitiminin geliştirilmesinde ulusal çıkar ve değerler doğrultusunda politika ve uygulamalara yön verecek araştırma ve geliştirme çalışmaları yürütmek ve paydaşlarla üretilen bilginin politika ve uygulamalara yön vermesini temin edecek işbirliği ve ilişkiler geliştirmek. Yurt içi ve yurt dışındaki üniversiteler, özel sektör, sivil toplum örgütleri, üniversitenin diğer bölümleri ve mezunlarla sürekli iletişim ve işbirliği içinde olmak; ortak projeler yürütmek.

5. Yaşam Boyu Öğrenme, Kurumsallaşma ve Kurum Kültürü Geliştirme

Yaşam boyu öğrenme felsefesine dayalı olarak, akademik kadrosunun çalışmalarında işbirliğini, şeffaflığı, bilimsel düşüncenin özgürlüğünü, yaratıcılığını ve özgünlüğünü geliştirmek. Tüm bu süreç içerisinde paydaşların memnuniyetini arttırmak.

II. TEMEL PERFORMANS GÖSTERGELERİ

Tablo 1 Temel Performans Göstergeleri

TEMEL PERFORMANS GÖSTERGELERİ	BAŞLANGIÇ DEĞERİ (2018)	PLAN DÖNEMİ SONU HEDEFLENEN DEĞERİ (2023)
Öğretim üyesi ve ders veren öğretim görevlisi başına düşen öğrenci sayısı	14,23	12,807
Öğrenci başına düşen laboratuvar ve derslik alanı (m ²)	1,64	1,804
Yabancı uyruklu öğrenci sayısının toplam öğrenci sayısına oranı	0,005	0,0055
Değişim programından yararlanan öğretim elemanı sayısının toplam öğretim elemanı sayısına oranı	0,355	0,3905
Akredite olan lisans program sayısının toplam lisans program sayısına oranı	-	3
İnterdisipliner yüksek lisans programı sayısı	8	8,8
Öğretim üyesi başına düşen doktora öğrenci sayısı	13,635	14,9985
Dış kaynaklı projede yer alan akademik personel sayısı	34	43
Öğretim üyesi başına düşen devam eden dış destekli proje sayısı	1,05	7
Incites Dergi Etki Değerinde ilk %50'lik dilime giren bilimsel yayın sayısı (Incites Dergi Etki Değerinde ilk %50'lik dilime giren (Q1-Q2) makale ve eleştiri türlerindeki yayınların sayısı (1000 yazar üstü yayınlar hariç)) (Öğretim üyesi başına düşen)	1,57	3,05
Atıf Puanı (Öğretim üyesi başına düşen üniversite adresli yayınlara SCI, SSCI, A&HCI endeksli dergilerde yapılan ortalama yıllık atıf sayısı)	0,24	0,264
Çıktısı ürün olan girişimcilik proje sayısı	3	13
Üniversite adresli toplam patent/faydalı model sayısı	1	
Kuluçka merkezinden faydalanan öğrenci sayısı	1	3
Meslek edindirme ve mesleki gelişim etkinliklerine katılan kişi sayısı	11	16
Öğrenci kurumsal aidiyet duygusunu güçlendirecek etkinlik sayısı	43	68
Üniversitenin tanınırlığını artıracak etkinliklere katılan akademik personel sayısı	80	88
Kalite yönetimi ile ilgili yapılan etkinlik/toplantı/bilgilendirme sayısı	9	10

III. STRATEJİK PLAN HAZIRLIK SÜRECİ

Gazi Eğitim Fakültesi, 2019-2023 Dönemi Stratejik Planı, 5018 sayılı Kamu Mali Yönetimi ve Kontrol Kanunu'nun 9'uncu maddesi uyarınca "Üniversiteler İçin Stratejik Planlama Rehberi" ve "Gazi Üniversitesi 2019-2023 Dönemi Stratejik Planı" doğrultusunda katılımcı bir anlayışla hazırlanmıştır.

Fakültemiz 2019-2023 Dönemi Stratejik Planı hazırlık çalışmaları kapsamında katılımıcılığın sağlanabilmesi amacıyla Fakültemiz Bölüm ve Anabilim Dallarının da görüş ve raporlarına başvurularak Fakültemiz Stratejik planı oluşturulmuştur.

Üniversitemiz tarafından Stratejik plan hazırlıkları kapsamında çalışmaların başladığı 10.08.2017 tarih ve 2017/1 sayılı Genelge ile duyurulmuş olup, Strateji Geliştirme Daire Başkanlığı Stratejik Planlama Müdürlüğünün 10.08.2019 tarih ve 125094 sayılı yazısı ekinde yer alan hazırlık programına uygun olarak hazırlanarak 29.11.2019 tarihli Fakültemiz Kurul toplantısı onaylanarak Rektörlük Makamına sunulmuştur.

Fakültemizin 2019-2023 Dönemi Stratejik Plan hazırlık süreci beş aşamalı olarak yürütülmüştür. Bunlar;

- 1- Hazırlık dönemi çalışmaları ve hazırlık programı
- 2- Durum analizi çalışmaları
- 3- Geleceğe bakış ve farklılaşma stratejileri çalışmaları
- 4- Strateji geliştirme çalışmaları
- 5- İzleme ve değerlendirme çalışmalarıdır.

Planın strateji geliştirme çalışmaları kapsamında, amaç ve hedefleri belirleyip belirlenen amaç ve hedeflere ulaşma yöntemleri ile performans hedefleri ve performans göstergeleri, faaliyet ve projeleri belirleyerek maliyetlendirme/bütçelendirme çalışmalarını yapmak üzere “Gazi Eğitim Fakültesi Stratejik Plan Hazırlama Komisyonu” oluşturulmuştur.

Stratejik plan çalışmalarına en üst düzeyde katılımı sağlayabilmek için Strateji Geliştirme Kurulunda ve alt çalışma gruplarında akademik ve idari birimlerin yeterli düzeyde temsil edilmesi sağlanmıştır.

IV.DURUM ANALİZİ

4.1. Kurumsal Tarihçe

Gazi Üniversitesinin temelini oluşturan Fakültemiz 1926 yılında, Gazi Mustafa Kemal Atatürk'ün önderliğinde Çağdaş Öğretmenler yetiştirmek için *Orta Muallim Mektebi* adıyla kurulmuştur. 1929 yılında, Ankara Erkek İlköğretmen Okulu ile birlikte şimdiki Gazi Üniversitesi Rektörlüğü binasına taşınarak adı "Gazi Orta Muallim Mektebi ve Terbiye Enstitüsü" olarak değiştirilmiştir. 1929-1948 arasında Resim-İş, Beden Eğitimi, Müzik, Eğitim

(Pedagoji), Fransızca, İngilizce, Almanca bölümleri kuruldu. Bu arada 1947 yılında, “Gazi Öğretmen Okulu ve Eğitim Enstitüsü” olan adı değiştirilerek “Gazi Eğitim Enstitüsü” ne dönüştürülmüştür. Okulumuz 1980 yılında MEB kararıyla Eğitim Enstitülerinin adı Yüksek Öğretmen Okuluna dönüştürülerek 4 yıllık eğitim veren "Gazi Yüksek Öğretmen Okulu" olmuştur. 1982 yılında Gazi Üniversitesinin kurulmasından sonra Gazi Üniversitesi bünyesinde "Gazi Eğitim Fakültesi" adı ile eğitime devam etmiştir.

Fakültede dersler yarıyıl esasına göre yürütülmektedir. Bölümlerde mecburi derslerin yanı sıra, öğrencinin ilgi ve yeteneğine yönelik seçmeli dersler de bulunmaktadır.

Gazi Eğitim Fakültesi öğretmen yetiştiren kurumlar arasında köklü geçmişi, öğretim kalitesi, öğretim elemanı ve öğrenci sayısı açısından Türkiye'nin en önde gelen Fakültesidir. Öğretmenlik arzusunda olan başarılı öğrencilerin tercih ettikleri fakültedir. 2018-2019 Eğitim-Öğretim yılında Fakültede kayıtlı 6.532 öğrenci bulunmaktadır. Gazi Eğitim Fakültesinde 162 Profesör, 124 Doçent, 53 Dr.Öğ.Üyesi, 29 Öğretim Görevlisi ve 93 Araştırma Görevlisi (Fakültemiz elemanı ve diğer üniversitelere öğretim elemanı olarak yetiştirilmek üzere görevlendirilmiş araştırma görevlileri) ile zengin bir öğretim elemanı kadrosu görev yapmaktadır.

Fakültenin bölümlerinde alan bilgisi dersleri ve öğretmenlik formasyonuna yönelik dersler anabilim dallarının belirlediği ilkelere göre lisans süresince yıllara göre dağıtılarak verilmektedir. Diğer alan fakültelerinde (Fen ve Edebiyat Fakülteleri) öğrenim gören öğrencilerden öğretmen olmak isteyenler öğretmenlik formasyon derslerini bu fakülteden tamamlayarak; hem tezsiz yüksek lisans sahibi olabilmekte hem de öğretmenlik sertifikası alabilmektedirler.

Fakültemiz Bölümlerinin tarihçeleri ise aşağıdaki gibidir;

Bilgisayar ve Öğretim Teknolojileri Eğitimi Bölümü;

Fakültemiz Bilgisayar ve Öğretim Teknolojileri Eğitimi Bölümü 1998 yılında iki öğretim üyesi ile kurulmuş, ilerleyen birkaç yıl içinde kadrosunu bir öğretim görevlisi ve 3 araştırma görevlisi ile genişletme yolunda ilerlemiştir. Kurulduğu dönemde 6 öğretim elemanına sahip olan bölümün şu anki kadrosunda 5 Profesör, 11 Doçent, 3 Dr.Öğr.Üyesi ve 3 Araştırma Görevlisi bulunmaktadır.

Bölüm ilk yılında 40 öğrenci ile lisans düzeyinde eğitimine başlamıştır. 2002 yılında yüksek lisans 2009 yılında doktora programlarını açarak lisansüstü düzeyde de eğitim vermeye başlamıştır. Bölümün şu an 172 Lisans, 45 Yüksek lisans ve 62 doktora öğrencisi bulunmaktadır.

Bölümün programı alan, alan eğitimi, mesleki ve genel kültür derslerinden oluşmaktadır. 2006 yılında yapılan program değişikliği ile alan derslerinden kimya ve biyoloji dersleri çıkarılmıştır. Açılma gerekçesi K-12 düzeyinde bilişim teknolojileri eğitmenine olan ihtiyacı gidermek olan bölüm, günümüzde bilişim teknolojileri ve yazılım öğretmenleri, öğretim teknologları ve çeşitli alanlarda teknolojinin eğitimde kullanılmasına katkıda bulunan yetişmiş insan gücü ihtiyacını karşılamaktadır.

Güzel Sanatlar Eğitimi Bölümü;

Fakültemiz Güzel Sanatlar Bölümü Müzik Eğitimi Anabilim Dalı, Türkiye Cumhuriyeti'nde müzik öğretmeni yetiştiren ilk kurum, Cumhuriyetin ilanından hemen sonra Maarif Vekaleti'nin 1924 yılı bütçesiyle kabul edilen ve 1 Eylül 1924 tarihinde orta dereceli okullara müzik öğretmeni yetiştirmek amacıyla kurulan ve 1 Kasım 1924'te öğretim hayatına giren Musiki Muallim Mektebidir. 1924-25 öğretim yılı bir bakıma okulun deneme yılı olmuş, 1925-26 yılı başında ise hakiki anlamda müzik öğretmeni yetiştiren bir kurum haline gelmiştir. Nitekim okulun talimatnamesi de bu sırada 29 Temmuz 1925'te yayınlanmıştır.

Musiki Muallim Mektebi'nin 1924-25 dönemindeki ilköğretim kadrosu Riyaseticumhur Filarmoni Orkestrası üyelerinden meydana geliyordu. 1926 yılında okuldan beklenen gayelerin temini için öğretim kadrosunun nitelik ve niceliğinin iyileştirilmesine karar verildi. Bu doğrultuda, Avrupa'da kendi hesabına öğrenim görenlerden liyakatli olanların vekalet hesabına alınması ve Avrupa'ya öğrenci gönderilmesi uygun görüldü. 1928 ve 1929 yıllarında Musiki Muallim Mektebi'nde 10 öğretmen ve 5 öğretmen yardımcısı görevliydi.

Öğretim süresi ilkokul üzerine 6 yıl olan Musiki Muallim Mektebi'nde biri genel orta öğretim diğeri mesleki öğretim olmak üzere 2 devre vardı. 4. sınıfı bitiren öğrenciler Türkçe ve Yabancı Dil haricindeki genel derslerle Müzik Teorileri dersinden bir mezuniyet sınavı veriyorlardı. Türkçe ve Yabancı Dil ile mesleki ihtisas derslerine ait sınavlar altıncı sınıf sonunda yapılıyordu.

Musiki Muallim Mektebinin 1931 yılında yeni bir talimatnamesi yayınlanmış ve okulun süresi genel ortaöğretim ve mesleki öğretim adıyla iki bölüm halinde 6 yıla çıkartılmıştır. 1934'te Milli Musiki ve Temsil Akademisinin kurulmasıyla Musiki Muallim mektebi, Riyaset-i Cumhur Filarmonik Orkestrası ve Temsil Şubesi Yüksek Tedrisat'a devredilen bu kurumun bünyesinde yer almıştır.

1936-37 öğretim yılında Musiki Muallim Mektebi Temsil sınıfları ismiyle bir konservatuar faaliyete geçmiş, Riyaset-i Cumhur Filarmonik Orkestrası ise bu akademiden ayrılmıştır. Bütün bu gelişmelerin sonucu müzik öğretmeni yetiştirme amacının yanında sanatçı yetiştirme amacı da ağırlık kazanmaya başlamış ve Musiki Muallim Mektebi 1938-39 öğretim

yılından itibaren Gazi Orta Muallim Mektebi ve Terbiye Enstitüsü'ne aktarılmış ve Gazi Orta Öğretmen ve Terbiye Enstitüsü Müzik Şubesi adını almıştır.

1966 yılına kadar Gazi Eğitim Enstitüsü Müzik Şubesinin bina ihtiyacına bugün halen Zuckmayer Binası adı altında uygulama anaokulu olarak kullanılan bina cevap vermiştir. Zuckmayer binası iki katlı olup çeşitli tipte 45 odası bulunmaktadır.

G.E.E Müzik Şubesi 1968-69 öğretim yılında hizmete giren dönemin çağdaş bir müzik okulunda bulunması gereken özellikleri taşıyan binasına kavuşmuştur. Yeni bina 7 derslik, 90 bireysel çalışma odası, biçimi kuyruklu piyanoya benzeyen 437 kişilik bir konser salonu, 200-250 kişilik prova salonu, çalgı bakım onarım atölyesi, kayıt stüdyosu gibi çeşitli bölümlerden oluşmaktadır.

Fakültemiz Güzel Sanatlar Eğitimi Bölümü Resim İş Eğitimi Anabilim Dalı, M. Kemal Atatürk'ün direktifleriyle, Batılı anlamda ilk sanat eğitimcisi yetiştiren kurum olarak kurulmuş, tarihi kökleri olan bir kurumdur. Bu kurum, Cumhuriyetimizin kurucusu Gazi Mustafa Kemal Atatürk'ün işaret ettiği “Muasır medeniyetler seviyesine ulaşma” hedefinin gerçekleştirilmesine, kurulduğundan bu yana yurdun en ücra köşelerine kadar verdiği eğitim hizmetleriyle birlikte çağdaş sanatın tanıtılması ve benimsetilmesinde önemli katkılarda bulunmuştur. Eğitim sistemimizin zaman zaman sekteye uğradığı dönemlerde bile bu misyonu devam ettirmiş; sonradan açılan sanat eğitimi kurumlarına da her yönüyle örnek olmuştur.

22 Mart 1926 tarih ve 789 sayılı Maarif Teşkilatına dair kanunla kurulan ve ortaokullarla ilköğretmen okullarına branş öğretmenleri, ilköğretime müfettiş ve ilköğretmen okullarında açılan uygulama okullarına müdür yetiştirmek amacıyla olan ORTA MUALLİM MEKTEBİ için yersizlikten Konya'da Abdülhalim Çelebi Konağı kiralanarak derslere 1 Mart 1927 tarihinde başlanmıştır.

1927-1928 ders yılı başında Ankara'ya taşınan okul önce bugün Kültür Bakanlığı olarak kullanılan binaya, üç ay sonra da günümüzde Merkez Bankasının yerindeki küçük bir binaya taşınmıştır. 1929-1930 öğretim yılında ilköğretmen okulu ile birlikte yeni inşa edilen binasına taşınan ve 1932 yılında ilköğretmen okulunun kapanmasıyla birlikte “GAZİ ORTA MUALLİM MEKTEBİ VE TERBİYE ENSTİTÜSÜ” adını alan bu okul, aynı yıl sanat eğitimi adına önemli bir başlangıcın da ev sahibi olmuştur.

1930 yılında ise adı artık Güzel Sanatlar Akademisi olan Sanayii Nefise'den Resim Pedagojisi Dersi kaldırılarak Akademiden sanatçı, öğretmen okullarından resim öğretmeni yetiştirmek amaçlanacaktır. Bu arada Almanya başta olmak üzere Avrupa'nın çeşitli ülkelerindeki sanat okullarında resim ve iş alanlarında aldıkları eğitimi tamamlayarak yurda

dönen İsmail Hakkı Uludağ, Şinasi Barutçu, Hayrullah Örs, Mehmet Ali Akademi, ve Malik Aksel Gazi Orta Muallim Mektebi ve Terbiye Enstitüsünde açılan Resim ve Elişleri Şubesi öğretmenliklerine atanmışlardır. O yıllarda okul müzesi müdürü olan İsmail Hakkı Tonguç aynı görüşü paylaştığı bu çalışma arkadaşlarıyla Resim ve Elişleri Şubesinin programını hazırlamıştır

1932-33 yılında ikisi bayan 22 öğrenci ile Resim ve Elişi Bölümleri ayrı ayrı dallarda fakat bir şube halinde hizmete girmiştir. Daha önce bağımsız bir okul olması düşünülen ve yersizlikten dolayı vazgeçilen Resim İş Şubesi, Gazi Orta Muallim Mektebi ve Terbiye Enstitüsü binasının bodrum katında kurulan Ağaç İş, Maden İş, Modelaj, Kâğıt Mukavva İş, Sınıf Tekniği Atölyeleri ve birinci katın kuzey yönünde kurulan ışık yönünden değişmeyen Resim Atölyesi Avrupa'dan getirilen malzemelerle donatılmıştır. Eğitim öğretime başlanmasından bir yıl sonra orta dereceli okullarda üç saat resim dersi için bir Resim Öğretmeni, üç saat İş Dersi için ayrı bir öğretmen istihdamına bütçe yetersizliği nedeni ile vazgeçilmiş, bu şubeden mezun olacakların orta dereceli okullarda resim, iş, atölye, yazı ve mesleki resim öğretmenliklerini yapabilecek yetenekte yetiştirilmesi için ayrı ayrı programlar iptal edilerek Resim İş Şubesi haline getirilmiştir.

1941 programında yapılan düzenlemeler arasında Resim Derslerinin atölye içi ve dışında yapılması ile amaçlanan okul dışı ve çevre ile bağlantı kurmak toplumsal sorunlar ile öğrenciyi karşılaştırmak ve bu konuların resme girmesi önemli bir değişim olarak algılansa da Resim-iş Bölümü kuruluşundan başlayarak yaratıcılığa ve işe dönük eğitim modelini ülke çapında yayma ve ulusal gelişmeye katkıda bulunma halka sanatı sevdirmeye, ilgiyi arttırmada önemli katkı sağlamıştır.

Gazi Orta Muallim ve Terbiye Enstitüsünün adı 1946-47 öğretim yılında Gazi Terbiye Enstitüsü olarak değiştirilir. Aynı öğretim yılında İstanbul Öğretmen Okulunda Resim iş ve Müzik Semineri açılır. Bu seminere diğer öğretmen okullarının birinci sınıflarından sınavla alınan yetenekli öğrencilerle amaçlanan, ilkokullara bu alanda daha iyi yetişmiş elemanlar gönderilmesi ve Gazi Eğitim Enstitüsü Resim İş Bölümüne daha hazırlıklı öğrenciler alabilmektir. Programları ve öğrenci alımı Gazi Terbiye Enstitüsü Resim İş Öğretmenler Kurulunca yapılan bu seminerler, zaman zaman kesintiye uğrasalar da Resim İş Bölümüne daha hazırlıklı öğrencilerin alınmasında ve ileride ün yapacak sanatçıların yetişmesinde etkili olmuştur.

1932den 1963 yılına kadar Gazi Terbiye Enstitüsü Resim İş Bölümünün programı 6 kez değişikliğe uğramış, 1963 yılında çağdaş bir anlayışla yeni bir program hazırlanmıştır.

Bölümün yeni programında 1950’li 60’lı yıllarda Avrupa’ya ve Amerika’ya sanat eğitimi için gönderilenlerin geri dönüşleri önemli bir rol oynamıştır. 1963’e kadar geçerliliğini sürdürmüş olan 1955 programı 1950lerden sonra bölümde göreve başlayan Fehmi Özcan, Mesut Erdem, Mustafa Tömekçe, Nevide Gökaydın, Muammer Bakır, Ziya Ünal, Burhan Alkar, Selahattin Taran, Mürşide İçmeli, Adnan Turani, Olcay Tekin, Kayıhan Keskinok, Hilmi Akpınar Turan Erol, Tuncel Özkan gibi sanatçı eğitimcilerle birlikte Hidayet Telli’ nin de çabalarıyla yeni bir yön çizmiştir.

1971-73 yıllarında önce erkek sonra kızların yatılılığı kaldırılarak, bursluluğa geçilecek,1978- 1979 öğretim yılında ise, eğitim enstitülerinin öğrenim süresi dört yıla çıkarılarak temel eğitimin ikinci kademesi ile ortaöğretim kurumlarına branş öğretmeni yetiştirecek şekilde yeniden düzenlenecektir. Eğitim Enstitülerinin adları “Yüksek Öğretmen Okulu” olarak değiştirilecek, ancak bu kararın uygulanması uzun süre ertelenecektir. 1978 yılında, öğrenim süresi dört yıla çıkarılan Resim-İş Bölümü’nde Resim, Heykel, İş ve Grafik Ana Sanat Dalları yer almıştır.

Öğretmen yetiştiren kurumlarda öğretmenlik meslek bilgisi programlarının standartlarını oluşturmak yolunda alınan kararlar doğrultusunda Yüksek Öğretim Kurumları Teşkilatı yeniden düzenlenmiş, 1982 yılına kadar Milli Eğitim Bakanlığı tarafından yürütülmüş olan öğretmen eğitimi programları, Yükseköğretim Kurumlarına aktarılmış, Resim-İş Eğitimi Bölümleri 4 yıllık lisans düzeyinde eğitim vermeye başlamıştır. Bununla birlikte Türkiye Cumhuriyetinin öğretmen yetiştirme alanında öncü kurumu Gazi Eğitim Enstitüsü de, Fakülteye dönüşerek adını verdiği Gazi Üniversitesine bağlanacaktır. Resim İş Eğitimi Bölümü de kurulduğu 1932 yılından beri içinde olduğu Ana binadaki yerlerini rektörlüğe bırakarak üniversitenin ana yerleşkesinde aynı bahçeyi paylaştığı ve hala eğitim öğretim vermeye devam ettiği şimdiki binasına taşınacaktır. Resim İş Eğitimi Bölümü, Üniversite dönemini barındıracak, pek çok değerli hocanın içinde ders verdiği bu binada, çok sayıda sanatçı, sanat eğitimcisi yetişmeye devam edecektir. Alanında daha iyiyi bazen çağın gereği daha doğruyu yakalamak gayreti ile arayışlar içinde olunacak, yeni programlar denenecektir.

1988 Programının amacı, sanatın dilini öğrenmiş, değişik çalışma ortamlarına uyum sağlayabilecek, istek ve eğilimleri doğrultusunda gelişebilecek sanat eğitimcileri ve sanatçı adayları yetiştirmek olarak görülerek, Öğrencilerin öğretmen olarak atanamamaları durumunda sanatla ilgili bir işe yönelebilmeleri kaygısı çift amaçlı bir program geliştirilmesine yol açmıştır. Bölüm programında İş Eğitimi Ana Sanat Dalı kaldırılmış olmasına rağmen iş adı Resim İş Eğitimi başlığında yaşamaya devam ederek ders programları Seramik, Tekstil, Resim, Heykel

ve Grafik Ana Sanat Dallarına göre düzenlenmiştir.1993 programında ise öğrencilerin 2.sınıfta Resim, Grafik, Heykel, Tekstil, Seramik Ana Sanat Atölye seçmeleri söz konusudur. Yardımcı sanat dalı eğitimi için, seçilen ana sanat atölye dışındakiler dönüşümlü olarak alınmaktadır.

Bölüm için en radikal değişiklik 1996 yılında on beşinci Milli Eğitim Şurasında, öğretmen yetiştiren Eğitim Fakültelerinin programlarında birlik sağlanması kararı alınması ve YÖK tarafından, öğretmen yetiştiren kurumların yeniden yapılandırılması gereği ile başlar. Dünya Bankası tarafından finanse edilen bu proje kapsamındaki çalışmalarla “Öğretmen” yetiştiren kaynaklarda sınırlama getirmenin yanında, tüm üniversitelerde belli bir birlik ve bütünlük oluşması amaçlanır. Yeni yapılanma, Eğitim Fakültelerinde öğretmenliğin meslek olarak korunması ya da mesleki nitelik kazanması için bazı esas ve standartlar da getirmiştir.

Yeni Program 1998- 1999 Eğitim Öğretim yılında Gazi Eğitim Fakültesinde uygulanmaya başlanmış, bu yeniden yapılanma kapsamında Resim İş Eğitimi ve Müzik Eğitimi Bölümleri aynı Fakültenin Güzel Sanatlar Eğitimi Bölümüne bağlı birer Anabilim Dalına dönüşmüşlerdir. Resim İş Eğitimi Anabilim Dalı halen büyük ölçüde aynı programla yoluna devam etmektedir.

Yükseköğretim Kurulunun (YÖK) koordinasyonunda güncellenen 25 öğretmenlik yeni lisans programı, 2018-2019 öğretim yılı güz döneminden itibaren uygulanmaya başlanmıştır.

Temel Eğitim Bölümü;

1998-1999 eğitim-öğretim yılında İlköğretim Bölümü adıyla kurulmuştur- Okulöncesi Öğretmenliği, Sınıf Öğretmenliği, Fen Bilgisi Öğretmenliği, Matematik Öğretmenliği ve Sosyal Bilgiler Öğretmenliği Anabilim Dallarından meydana gelen bu bölüm Yükseköğretim Kurulu kararı doğrultusunda da 2016 yılında Temel Eğitim bölümü olarak isimlendirilmiştir. Sınıf Eğitimi ve Okul Öncesi Eğitimi anabilim dallarını içeren Temel Eğitim Bölümü 19 profesör, 13 doçent, 8 doktor öğretim üyesi, 7 öğretim görevlisi ve 7 araştırma görevlisi olmak üzere toplam 54 öğretim elemanı ile sınıf öğretmeni ve okul öncesi öğretmeni yetiştirmede önemli bir yere sahiptir.

Yabancı Diller Eğitimi Bölümü;

Alman Dili Eğitimi Anabilim Dalı; 1947-48 öğrenim yılında kurulmuştur. Anabilim Dalı Başkanlığını ilk olarak Christel CHRISTUNUS yapmıştır.

Bölüm devletin öğretmen ve yerli çevirmen ihtiyacını karşılamak amacıyla kurulmuştur. Bölümün ilk mezunlarından Ebet Mahir Yalnız’a göre, Almanca Bölümü’nün kuruluş gerekçesi

sadece yabancı dil takımını tamamlamak değil; bunda zamanın Milli Eğitim Bakanı Reşat Şemsettin Sirer'in Alman kültür ve eğitiminin etkisinde oluşu da etkili olmuştur. Sirer'i bölümün açılması konusunda ikna etmede, uzun yıllardan beri öteki bölümlerin Almanca derslerini okutmakta olan Cemal Köprülü rol oynamıştı. Almanca Bölümü de daha önce açılan Yabancı Dil bölümlerinin yolunu izleyerek kurulup gelişmişti. Yine Yalnız'ın belirttiğine göre, bölüm üç öğretmenle kuruldu: Avusturyalı Bay ve Bayan Christunus'lar ve Mahir Yalnız.

Bölüm, yatılı ve 10 öğrenciyle açılmıştır. Bölümün öğrenim süresi 1961-62 yılında 2 yıldan 3 yıla çıkarılmıştır. Bölüm ilk mezunlarını 1950 yılında vermiştir. 1979 yılında eğitim 4 yıla çıkarılmış ve Gazi Eğitim Enstitüsü Gazi Öğretmen Okulu adını almıştır. 1982-83 eğitim öğretim döneminde Gazi Üniversitesi kurulunca Gazi Öğretmen Okulu Gazi Eğitim Fakültesi'ne dönüştürülmüştür. 1991 yılında hazırlık eğitimi de dahil edilerek eğitim süresi 5 yıla çıkarılmıştır. Gazi Eğitim Fakültesi bünyesinde açılan Alman Dili Eğitimi Anabilim Dalında 2018-2019 Eğitim-Öğretim yılı itibariyle 1 profesör, 4 doçent, 2 doktor öğretim üyesi, 1 araştırma görevlisi görev yapmaktadır. Anabilim Dalı Başkanlığını Doç. Dr. Muhammet KOÇAK yürütmektedir.

Eğitim süresi 5 yıldır. Öğrenim dili Almanca ve Türkçedir. Dört yıl süren lisans programına başlamadan önce bir yıl süreli Almanca hazırlık sınıfını başarıyla tamamlamak gereklidir. Almanca hazırlık sınıfını başarıyla bitiren ya da Almanca hazırlık sınıfı muafiyet sınavını geçen öğrenciler birinci sınıf derslerinin almaya hak kazanmaktadırlar.

Yabancı Diller Eğitimi Bölümü Fransız Dili Eğitimi Anabilim Dalı; 1933 yılında Milli Eğitim Bakanlığı tarafından kurulmasına karar verilen Fransız Dili Eğitimi Anabilim Dalı, Gazi Eğitim Enstitüsü'nde (şimdi Gazi Eğitim Fakültesi) açılan ilk Yabancı Diller Eğitimi Anabilim Dalıdır. 1941-42 yılında 15 öğrenciyle, Fransızca Şubesi adıyla eğitim öğretime başlamıştır. Önce 2 yıl olan eğitim süresi, zaman içinde 3 yıla çıkarılmıştır. YÖK'ün kurulmasıyla Gazi Üniversitesi Gazi Eğitim Fakültesi bünyesinde öğrenci yetiştiren Anabilim Dalımızda, 1 yıl Gölbaşı yerleşkesinde bulunan Yabancı Diller Yüksekokulu'nda Hazırlık eğitiminin ardından, Merkez Yerleşkede 4 yıllık lisans eğitimi verilmektedir.

Öğrencilerimize lisans eğitimi boyunca öğretim dili Türkçe olan Eğitime Giriş, Öğretim İlke ve Yöntemleri, Sınıf Yönetimi, Rehberlik, Eğitimde Bilişim Teknolojileri, vb. dersler vererek geleceğin mimarı olan öğretmenler yetiştirmeyi hedefliyoruz. Ayrıca öğrencilerimiz öğretim dili Fransızca olan Fransızcanın Yapısı, Çeviri, Dilbilim, Fransız Edebiyatı, Çocuklara Yabancı Dil Öğretimi vb. alan dersleri alarak bu Fransız dilinde de kendilerini geliştirme fırsatı

bulmaktadır. Fransız Dili Eğitimi Anabilim Dalı Lisans Programına, her yıl ortalama 40 öğrenci alınmaktadır. Mezunlarına Fransızca Öğretmenliği lisans derecesi vermektedir. 11.11.2019 tarihi itibarıyla 148 kız, 93 erkek olmak üzere toplam 241 adet Fransızca Öğretmenliği Lisans programına kayıtlı öğrenci bulunmaktadır. Lisansüstü eğitimde ise, Eğitim Bilimleri Enstitüsü Fransızca Öğretmenliği Bilim Dalı Tezli Yüksek Lisans programına kayıtlı 11 kadın, 3 erkek ve Doktora programına kayıtlı 8 kadın, 4 erkek olmak üzere toplam 26 adet Lisansüstü öğrenci bulunmaktadır.

Fransız Dili Eğitimi Anabilim Dalında, şu anda dört öğretim üyesi (3 profesör, 1 doçent), bir Öğretim Görevlisi ve iki Araştırma Görevlisi (1 Arş. Gör. Dr. ve 1 Doktora tez aşamasında Arş. Gör) olmak üzere toplam 7 adet öğretim elemanı bulunmaktadır.

Yabancı Diller Eğitimi Bölümü İngiliz Dili Eğitimi Anabilim Dalı; Gazi Eğitim Enstitüsü İngilizce Öğretmenliği Bölümü 1944 yılının Ekim ayında açıldı. Hediye Sayron, Mehmet Ali Ekiner, Edward Vivian Gatenby, M. Reşat Gündem, ve Naciye Öncül bölümün kuruluşunda emeği geçen hocalar arasındadır. İngiliz Dili Eğitimi Anabilim Dalının kuruluşunun ilk dönemlerinde eğitim süresi iki yıldır. 1961-1962 Eğitim-Öğretim döneminde yeniden düzenlenen bölümde eğitim süresi üç yıla çıkarıldı. Kuruluşundan itibaren 1971-72 eğitim öğretim yılına kadar yatılı öğrenciler kabul edildi. 1979 yılında eğitim 4 yıla çıkarıldı ve Gazi Eğitim Enstitüsü, Gazi Yüksek Öğretmen Okulu adını aldı. 1982-1983 yılı eğitim-öğretim döneminde Gazi Üniversitesi kurulunca, Gazi Yüksek Öğretmen Okulu Gazi Eğitim Fakültesine dönüştürüldü. Bu tarihten itibaren İngilizce, Almanca ve Fransızca Bölümleri Yabancı Diller Eğitimi Bölümü adı altında birer anabilim dalı oldu. Daha sonra 1991 yılında hazırlık eğitimi de eğitim süresine dâhil edilerek eğitim süresi 5 yıla çıkarıldı. 1982-1983 eğitim ve öğretim yılından itibaren YÖK tarafından hazırlanan müfredat uygulanmaya başladı. İngiliz Dili Eğitimi Anabilim Dalı'na, her yıl ortalama 130 öğrenci alınmaktadır. Mezunlarına İngilizce Öğretmenliği lisans derecesi vermektedir. Akademik kadrosunda 6 profesör, 5 doçent, 2 doktor öğretim üyesi, 1 öğretim görevlisi ve 11 araştırma görevlisi bulunmaktadır.

Fakültemiz Eğitim Bilimleri Bölümü;

Orta Muallim Mektebi 1926-1927 öğretim yılında sadece Türkçe Bölümünden ibaret olarak Konya'da açıldı. 1927-1928 Eğitim-Öğretim yılında Ankara'ya taşındı ve aynı yıl Pedagoji Bölümü açıldı. Bu bölüme ilk öğretmen okulu mezunları, ilkökul öğretmenleri ve lise mezunları kabul ediliyordu. 1927 yılında bugünkü (Gazi Üniversitesi Rektörlük binası olarak kullanılan binanın yapımına başlandığı sırada okulun adı Ankara Erkek Muallim Mektebi iken 1929-1930 eğitim-öğretim yılında adı Gazi Orta Muallim Mektebi olarak değiştirildi. 1962

yılından sonra Gazi Eğitim Enstitüsü adını aldı. 1967-1968 eğitim-öğretim yılı Gazi Eğitim Enstitüsü'nün öğretim süresi 2 yıldan 3 yıla çıkarıldı ve Pedagoji Bölümü'nün adı Eğitim Bölümü olarak değiştirildi. Okul, 1974 yılına kadar parasız yatılı iken, bu tarihten sonra Yatılılık kaldırıldı; öğretim süresi 4 yıla çıkarıldı; ancak ertesi yıl tekrar 3 yıla indirildi ve 1979-1980 eğitim-öğretim yılında yeniden 4 yıla çıkarıldı. 1980-1981 eğitim-öğretim yılında 2809 sayılı Yasa ile kurulan Gazi Üniversitesi'nin Gazi Eğitim Fakültesi içinde Eğitim Bilimleri Bölümü adı ile yer aldı, 1982 yılında öğretmenlik meslek dersleri değiştirildi ve 1992 yılında öğretmenlik meslek derslerinin adları değiştirildi. 1993-1994 eğitim-öğretim yılında, 1954-1955 yılında olduğu gibi yıllık programlardan sömestr programlarına geçildi ve aynı yıl Eğitim Bilimleri Enstitüsü. Sosyal Bilimler Enstitüsü çatısı altında çalışmalarına başladı. 1997-1998 eğitim- öğretim yılında YÖK'ün yeniden yapılandırma çalışmaları sonunda Eğitim programları ve Öğretim ile Eğitim Yönetimi Denetimi Anabilim Dallarındaki lisans programları kapatılarak sadece lisansüstü programı açılabilir konuma getirildi. Aynı çerçevede öğretmenlik meslek bilgisi dersleri yeniden düzenlenerek, bu dersler hem 4 yıllık hem de 3,5 + 1,5 yıllık biçiminde düzenlenen programlarda öğretmenlik meslek bilgisi dersleri olarak yer aldı.

Gazi Üniversitesi Gazi Eğitim Fakültesi Eğitim Bilimleri Bölümü bünyesinde yer alan Eğitimde Ölçme ve Değerlendirme (EÖD) Anabilim Dalı 22 Mart 2011 tarihinde çalışmalarına başlamıştır. Yüksek Lisans ve doktora düzeyinde eğitim-öğretim faaliyetlerine devam etmektedir. Eğitim Bilimleri Bölümü bir yandan Gazi Eğitim Fakültesinin tüm bölümlerinde öğretmenlik meslek derslerinin öğretimini gerçekleştirme işlevini sürdürürken, diğer yandan bölüm içinde yer alan Anabilim Dallarında lisansüstü eğitim veremeye devam etti.

Fakültemiz Özel Eğitim Bölümü;

Fakültemiz, Özel Eğitim Bölümü tarihçesi kuruluşunda yer alan şahıslar nedeniyle ülkemizdeki özel eğitim tarihinden ayrıştıramaz biçimde gelişmiştir. Bölümün geleceği ile ilgili kararların oluşturulmasında öncelikle geçmişinin önemli bir yeri olduğunun anlaşılması gerekmektedir.

Türkiye'nin ilk özel eğitim öğretmenlerinin yetiştirilmesinde Doç. Dr. Mitat ENÇ büyük rol oynamıştır. 1951 yılında Ankara'daki körler okulunu kuran Doç. Dr. Mitat ENÇ'i, Amerikan kültür ataşesi dört ay süre ile özel eğitim alanında incelemeler yapmak üzere Amerika'ya davet etmiştir. ENÇ, ABD'deki yeni gelişmeleri incelemek, körler okuluna yeni araç- gereç temin etmek ve Gazi Eğitim Enstitüsünde açılması düşünülen Özel Eğitim bölümünde çalışmaya istekli yabancı uzmanlarla temas etmek ve seçmek maksadıyla bu daveti kabul etmiştir. Ayrıca Gazi Eğitim Enstitüsüne özel eğitim alanında uzman temini için New

York'taki Türk kültür ataşesine haber gönderilmiş; o da hazırlıklara başlamıştır. Ataşemiz, - işitme yetersizliği olan bireyler hizmet veren bir okulun müdürü olan Miss McLaughlin'in Türkiye'ye bir yıllığına gelebileceğini, Boston üniversitesinden Profesör William Kvaraceus'un da konu ile ilgilendiğini- belirtmiştir.

Bu gelişmelerin ardından, MEB Talim ve Terbiye Kurulu'nun 24.04.1952 tarih, 50 ve 52 sayılı kararlarıyla “arızalı öğrencilerin eşit şartlar içinde okula alınması” ve “ özel eğitim ve öğretime muhtaç çocuklara mahsus okulların mütehasıs öğretmenlerini yetiştirecek bölüm açılmasına” karar verilmiştir. MEB özel eğitim bölümünün açılmasıyla ilgili olarak 16.05.1952 tarih ve 41003/4720 sayılı yazıyla bölümün, eğitimi güç çocukların yanı sıra üstün zekâlı çocukların da okul ve sınıflarında çalışacak öğretmen ve müfettiş yetiştirmek üzere kurulmasının uygun olduğunu belirtmiştir. Bu karara dayalı olarak 1952 yılı Ekim ayında Gazi Eğitim Enstitüsünde Özel Eğitim Bölümü açılmıştır. Öğrenci seçim ve kayıt kabulü için gerekli hazırlıklara girişilmiş o sırada Profesör William Kvraceus ve Miss McLaughlin de Ankara'ya gelmişlerdir. Bölüm başkanı olan Doç. Dr. Mitat Enç ve diğer hocalarla bölümün programı, öğrenci seçiminin ayrıntıları üzerine çalışılmaya başlanmıştır.

Bu bölüme ilkokula öğretmen yetiştiren öğretmen okullarından mezun olan yani öğretmenlik hakkını kazanmış ve halen öğretmenlik yapan kişiler arasından öğrencilerin seçilmiş olduğu bilinmektedir. Bu öğrenciler zekâ ve bilgi testlerinden geçirildikten sonra mülakata alınarak seçilmiş ve hastaneden heyet raporu alarak sağlam olduğunu ispatlayanlar okula kabul edilmişlerdir. Ayrıca bölüme alınacak öğretmenlerin “kendisinde mesleki alaka, çocuklara karşı şefkat, şahsi azim ve sabır bulunduğunu ilgili milli eğitim müdürlüğünce belgelendirmeleri gerektiği” koşulu koyulmuştur. Yapılan sınavlar sonucu 1952 yılında 30 asil 10 yedek aday belirlenmiştir. 1953–1954 öğretim yılında bölüme 20 öğrenci daha alınmıştır. Bu sınavlar, yine özel eğitim şubesi hocalarınca açılan Test Merkezince yapılmıştır.

Özel eğitim bölümündeki öğrenciler her sınıfta “körlerin eğitimiyle ilgili grup” ve “sağırkların eğitimiyle ilgili grup” olarak ikiye ayrılmıştır. Bu öğrenciler dersleri bazen birlikte bazen de ayrı görmüşlerdir. Özel eğitim alanında yaptıkları çalışma ve hizmetlerle bilinen Doğan Çağlar, Yahya Özsoy, Hasan Karatepe ve Mehmet Okuturlar gibi daha birçok tanınan isim bu bölümden mezun olmuşlardır. Bölümün özel eğitim alanında bu denli kabul gören insanlar yetiştirmiş olması, o dönemdeki Gazi Eğitim Enstitüsü Özel Eğitim Şubesinin verdiği eğitim-öğretimin kalitesinin de oldukça iyi olduğunu düşündürmektedir. Bahsi geçen isimlerden Doğan Çağlar ve Yahya Özsoy özel eğitimde alanında akademisyen olarak Türk özel eğitimine büyük katkılar sağlamışlardır.

Gazi Eğitim Enstitüsü özel eğitim şubesinde 16'sı yerli ve dokuzu yabancı 25 öğretmen görev yapmıştır. Yabancı öğretmenlerin çoğunluğu Amerikalıdır. Türk öğretmenler ise Batı ülkelerinde öğrenim gören veya bu ülkelerde tecrübe kazanan kimselerden oluşmuştur. 20 Temmuz 1955 tarihli ve 2243 sayılı Talim Terbiye Kurulu Başkanının Özel Eğitim Bölümünün kapatılması ile ilgili görüşlerini içeren yazıda bölümde öğretmen yetiştirme işinin uygulamada türlü idari, hukuki uyumsuzluklar nedeniyle beklenen neticeyi veremediği için kapatılması gerektiği belirtilmiştir. Böylece “23 Temmuz 1955 parafı ve Bakan Celal Yardımcı imzalı yazı ile Özel Eğitim Bölümü kapatılarak ikinci sınıfa geçen 20 öğrenci Pedagoji Bölümüne aktarılmıştır”. Bu bölümün kapatılması özel eğitim öğretmeni yetiştirme işini Türkiye’de sekteye uğratmıştır.

1982 tarihli Yüksek Öğretim Kanunuyla öğretmen yetiştirme işinin Milli Eğitim Bakanlığı’ndan yükseköğretim kurumuna devredilmesi öğretmenlerin yetiştirilmesini özellikle de özel eğitim öğretmeni yetiştirmeyi kökten etkilemiştir. Bu nedenle altmışlı yıllardan itibaren bazı üniversitelerde özel eğitim alanında öğretmen yetiştirilmesine başlansa da Gazi Eğitim Enstitüsü, fakülte haline gelene kadar özel eğitim bölümü kapalı kalmıştır. 1986 yılından sonra Gazi Üniversitesi Gazi Eğitim Fakültesinde Eğitim Bilimleri Bölümünde Özel Eğitim Anabilim Dalı Prof. Dr. Ayşegül Ataman’ın önderliğinde açılmıştır.

Gazi Eğitim Fakültesinde özel eğitim bölümünün kurulmasının temel gerekçesi bu alanda ihtiyaç duyulan öğretmenlerin ve akademisyenleri yetiştirilmesidir. Başta Prof. Dr. Ayşegül Ataman tarihsel bir devamlılık içerisinde öz dayısının 33 yıl önce kurduğu bölümün tekrar açılmasında önemli bir rol üstlenmiştir. 1960’lı yıllara kadar Gazi Eğitim Enstitüsünde çalışan Enç, buradaki birikimini Ankara Üniversitesi’ne taşımış, Ataman ise 1980’li yıllara kadar Ankara Üniversitesindeki tecrübelerini Gazi Üniversitesi’ne aktarmıştır. Daha önceden geliştirilen program ve bilgi birikimi temel alınarak sınıflandırma temelli olmayan çekirdek özel eğitim sınıf öğretmeni yetiştirme programına son şekli anabilim dalında çalışan öğretim elemanları tarafından verilmiştir.

Gazi Eğitim Fakültesindeki bünyesindeki özel eğitim bölümlerinin yapılandırılması süreci içinde görme ve zihin engelliler alanlarında özel eğitim öğretmeni yetiştirmek için özel eğitim öğretmeni yeterlikleri dikkate alınarak oluşturulan amaçlar doğrultusunda dersler belirlenmiştir. Bu dersler arasında eğitsel değerlendirme, davranış analizine dayalı davranış yönetimi, öğretimi ve programı uyarılama, öğrenme alanlarının dersleri yer almıştır. Engelli öğrencilerin buldukları sınıflarda bir dönem süresince öğretmenlik uygulaması dersi ilk olarak konulmuştur.

1986 yılında açılan Özel Eğitim Ana Bilim Dalı 1990–1991 öğretim yılında ilk mezunlarını vermiştir. 1992–1993 öğretim yılından itibaren özel eğitim programı ikiye ayrılmış Görme ve Zihinsel Engelliler Öğretmenliği Ana Bilim Dallarında öğretmen yetiştirmeye devam etmiştir. Özel eğitim bölümleri 1997 yılına kadar kendi programları ile alana eleman yetiştirmiştir. 1997 yılında YÖK tarafından eğitim fakültelerinin yeniden yapılandırılması sonucunda özel eğitim bölümlerinin diğer bölümler arasında yerini alması sağlanmıştır. Ancak 1997 yılındaki yeniden yapılanmayla ortak programlar uygulanmaya başlamıştır.

2014 yılından itibaren MEB engel türüne göre öğretmen atamayı bırakarak özel eğitimle ilgili tüm farklı programları özel eğitim öğretmeni adı altında atamaya başlamıştır. Bunun üzerine YÖK 2015 yılında gerçekleştirdiği bir düzenlemeyle üstün yetenekliler, görme, işitme ve zihin engelliler öğretmenliği programlarını tek bir çatı altında toplamış ve özel eğitim öğretmenliği programına çevirmiştir. Gazi Eğitim Fakültesi Özel Eğitim Bölümü zihin ve görme engellilerin eğitimi odakta olmakla birlikte, özel eğitim öğretmeni yetiştirme görevine devam etmektedir.

Fakültemiz Matematik ve Fen Bilimleri Bölümümüz;

Fakültemiz Matematik ve Fen Bilimleri Bölümümüz, ülkemiz ortaöğretimine; Biyoloji, Fizik, Kimya ve Matematik öğretmenleri yetiştirmek amacıyla, 1982 yılında Gazi Eğitim Fakültesi bünyesinde Matematik ve Fen Bilimleri Eğitimi Bölümü olarak kurulmuştur. Bölüm bünyesinde Biyoloji, Fizik, Kimya ve Matematik Eğitimi programları bulunmaktadır. 1998 yılında Eğitim Fakültelerinin yeniden yapılandırılması çerçevesinde Orta Öğretim Fen ve Matematik Alanları Eğitimi Bölümü olarak adı değişmiş, 5 yıllık lisansla programıyla birleştirilmiş Tezsiz Yüksek Lisans Programı şeklinde eğitim-öğretim sürecini sürdürmüştür.

2014 yılında Bölümümüz bünyesindeki programlar 5 yıldan 4 yıla indirilmiştir. 2016 eğitim-öğretim yılından itibaren bölümün adı, Matematik ve Fen Bilimleri Eğitimi Bölümü olarak değiştirilmiş olup Biyoloji, Fizik, Kimya ve Matematik Öğretmenliği programlarına ek olarak Fen Bilgisi Öğretmenliği programı da bölümümüz bünyesine dahil olmuştur. Matematik Eğitimi Anabilim Dalı bünyesinde; İlköğretim Matematik Öğretmenliği ve Ortaöğretim Matematik Öğretmenliği olarak 2(iki) farklı program yürütülmektedir.

Fakültemiz Türkçe ve Sosyal Bilimler Eğitimi Bölümü;

Fakültemiz Türkçe ve Sosyal Bilimler Eğitimi Bölümü Tarih Eğitimi Anabilim Dalı ise, Gazi Mustafa Kemal Atatürk, 1926 yılında genç Türkiye Cumhuriyeti'nin aydınlanma yolunda ışığını gençlerden alması gereğinin bilinci ile eğitime yöneldi. Ankara'da öğretmen yetiştiren bir okul açılması amacı ile dönemin önde gelen mimarlarından projeler alındı. Birinci Ulusal Mimarlık Akımının öncülerinden Mimar Kemaleddin'in başarılı bulunan projesi, kısa sürede Ankara'nın merkezinde muhteşem bir yapıya dönüşerek "Orta Muallim Mektebi ve Terbiye Enstitüsü" adıyla açılmış ve şuanda Rektörlük merkezi olarak kullanılan binada eğitim-öğretim faaliyetlerine başlamıştır. Enstitünün adı 1929 yılında "Gazi Orta Muallim Mektebi ve Terbiye Enstitüsü" olarak değiştirilir ve bu isimle uzun yıllar hizmet verir. 1976 yılında ise "Gazi Eğitim Enstitüsü" ismini alır. Enstitü, 1982 yılında 2809 sayılı kanunla "Gazi Üniversitesi" kimliğine kavuşur. Enstitüde, "Tarih- Coğrafya Şubesi" 1930-31 öğretim yılında açılmıştır. 2 yıllık İhzarı Sınıf (Hazırlık Sınıfı) üzerine oturan Tarih-Coğrafya Bölümü, ilk öğrencilerini 1.5 yılda [3 yarıyıl], ondan sonrakileri 2 yılda mezun etti. 1934 yılında İhzarı Sınıflar kaldırıldı ve bölüm 2 yıl süreli olarak kaldı. 1946 yılında, Tarih-Coğrafya Bölümü, öteki genel kültür bölümleri ile birlikte kapatılarak onların tümünün yerine geçecek Toplu Dersler Bölümü açıldı. Bu bölüm Tarih-Coğrafyayı (Sosyal Bilgiler) da okutacak nitelikte ortaokul sınıf öğretmeni yetiştiriyordu. Bölümde hocalık yapmış bazı kişiler; Hüseyin Namık ORKUN, Ali Fuat BAŞGİL, Faik Reşit UNAT, Cemil BORAN ve Şerafettin TURAN gibi kişilerdi.

Enstitü'nün Gazi Üniversitesi'ne dönüştürülmesi ile Tarih Öğretmenliği bölümü Türkçe Öğretmenliği Anabilim Dalı ile birlikte Eğitimi Bölümü adı altında dört yıllık eğitim vermeye devam etmiştir. 1998 yılında gerçekleştirilen eğitim fakülteleriyle ilgili yeni düzenlemeyle Eğitimi Anabilim Dalı adıyla, Türk Dili ve Edebiyatı, Coğrafya ve Felsefe Anabilim Dalları ile birlikte, Ortaöğretim Sosyal Alanlar Eğitimi Bölümü'ne bağlanmıştır. Ancak 2016 yılında yapılan değişiklikle Sosyal Bilimler ve Türkçe Eğitimi Bölümü içerisinde yer almaya başlamıştır.

Anabilim Dalımızda 4 yıllık eğitim verilmektedir. Anabilim Dalımızdan mezun olanlara Yüksek Lisans (Master) diploması verilir. Bu toplam sürenin ilk iki yılını (dört yarıyıl) başaranlar ön lisans, ilk dört yılını (sekiz yarıyıl) başaranlar, istedikleri takdirde, lisans diploması alabilirler. Anabilim Dalımızın yıllık öğrenci kontenjanı 20-25 arasında değişmektedir. İkinci öğretim programı yoktur. Mezunlarımız, Öğretmeni unvanıyla çeşitli

okullarda öğretmenlik yapabilecekleri gibi, üniversitelerin ilgili bölümlerinde okutman, öğretim görevlisi ve araştırma görevlisi olarak da çalışabilirler.

Anabilim Dalında okutulan dersler, Eskiçağ Tarihi, Ortaçağ Tarihi, Genel Türk Tarihi, Osmanlı Tarihi, Yeni ve Yakınçağ Tarihi ve Türkiye Cumhuriyeti Tarihi olmak üzere bölümlere ayrılmaktadır. Mezun olan öğrenciler, Üniversitemizin Sosyal Bilimler Enstitüsü'nde bu alanlardan birinde yüksek lisans ve doktora eğitimine devam edebilmektedirler.

Fakültemiz Türkçe ve Sosyal Bilimler Eğitimi Bölümü Sosyal Bilgiler Eğitimi Anabilim Dalı, Yükseköğretim Yürütme Kurulunun 04.11.1997 tarih ve 97.39.2761 sayılı kararı ile Eğitim Fakültelerinde yeniden yapılanma süreci başlatılmış ve bu çerçevede Gazi Eğitim Fakültesi İlköğretim Bölümüne bağlı olarak Sosyal Bilgiler Eğitimi Ana Bilim Dalı açılmış ve 1998-1999 eğitim-öğretim yılından itibaren öğrenci almaya başlamıştır. İlk mezunlarını 2002 yılında vermiştir. 2016 yılında Eğitim Fakültelerinin yeniden yapılandırılmasıyla Sosyal Bilimler ve Türkçe Eğitimi Bölümü kurulmuştur. Daha sonra isim değişikliğine gidilerek Türkçe ve Sosyal Bilimler Eğitimi Bölümü olmuştur. Sosyal Bilgiler Eğitimi Ana Bilim Dalı bu bölüm altına çalışmalarına devam etmektedir. Öğrenim süresi dört akademik yıldır. Anabilim Dalımız, Eğitim Bilimleri Enstitüsü bünyesinde Sosyal Bilgiler Eğitimi Bilim Dalı olarak enstitünün kuruluşundan bu yana yüksek lisans ve doktora programlarına sahiptir. Sosyal Bilgiler Eğitimi Alanında Yüksek Lisans ve Doktora mezunu yetiştirmede öncü bir kurumdur.

Fakültemiz Türkçe ve Sosyal Bilimler Eğitimi Bölümü Türk Dili ve Edebiyatı Eğitimi Anabilim Dalı, Tarih, Coğrafya ve Felsefe bölümleri ile birlikte 1998'de anabilim dalına dönüştürülerek öğretim süresi beş (5) yıla çıkarılıp Ortaöğretim Sosyal Alanlar Eğitimi Bölümü adı altında toplanmıştır. Söz konusu bölüm, Eğitim Bilimleri Enstitüsü'nde anabilim dalı, bölüme bağlı anabilim dalları da bilim dalı olarak tanınmaktadır. 2014'ten itibaren anabilim dalımız eğitim süresi 4 yıla, öğrenci kontenjanı da 20'ye indirilmiştir. Anabilim Dalımızın bağlandığı bölüm adı önce Sosyal Bilimler ve Türkçe sonra da Türkçe ve Sosyal Bilimler eğitimi olarak değiştirilmiş ve Türkçe ile Sosyal Bilgiler öğretmenliği anabilim dalları da aynı bölüme eklenmiştir.

Açıldığı günden beri öğretmen yetiştirmeye odaklanmış olan bir fakültenin bölümü/anabilim dalı olarak faaliyetlerini sürdüren Türk Dili ve Edebiyatı Eğitimi, sahip olduğu köklü geçmiş ve tecrübeleriyle Türkiye'nin öğretmen ihtiyacının önemli bir bölümünü karşılamıştır ve karşılamaya da devam edecektir.

4.2. 2014-2018 Dönemi Stratejik Planının Değerlendirilmesi

Fakültemiz 2014-2018 Stratejik Planı'nda; 2014-2018 Stratejik Planında belirlenen amaç ve hedeflere ilişkin izleme-değerlendirme çalışması yapılmıştır.

Fakültemizin, Türk eğitim sisteminin değişim ve dönüşümüne rehberlik ederek geleceğe yön veren araştırma/geliştirme çalışmaları ile ulusal ve uluslararası ölçekte öncü, öğretmen yetiştiren bir eğitim ve araştırma kurumu olmak vizyonunu tamamlamak için Cumhuriyet'in temel değerlerine bağlı, öğrenmeyi, öğretmeyi ve insan gelişimini temel alarak kendisini yenileyen, geliştiren, eleştirel düşünebilen, yeniliklere açık, topluma rehberlik edebilen, kendisi ile barışık, gelecek kaygısından uzak, öğretmen, uzman ve akademisyenler yetiştirmek; ulusal ve küresel düzeyde kurulan işbirlikleri sayesinde yüksek nitelikli bilimsel araştırma/geliştirme faaliyetleri ile eğitim kuramlarını ve uygulamalarını ilerleten eğitim hizmetleri sunmayı kendine misyon edinmiştir.

Fakültemizin tanımlanan misyonu çerçevesinde stratejik hedeflerini belirleyen ve çerçeveleyen beş adet misyon boyutu tanımlanmıştır. Bunlar şu şekilde ifade edilmektedir:

Öğretmen Yetiştirme, Türk Milli Eğitim Sistemine bağlı olarak Cumhuriyet'in temel değerlerine bağlı ve onun felsefesini özümseyen, alan ve genel kültür bilgisine sahip, eğitim ve öğretim ile ilgili yöntem ve teknikleri çok iyi bilen, etik ve estetik değerlere sahip, toplumsal değerlere saygılı, sorgulayıcı, araştırmacı, iletişim yeteneği güçlü, Türkçeyi doğru ve yaygın kullanan, yurt içi ve yurt dışı yayınları takip eden ve bu yeteneklerini yetiştireceği öğrencilere de aktarabilecek sorumlu, üretken, etkin ve geleceğin ihtiyaçlarını karşılayacak öğretmen adaylarını yetiştirmek ve Gazi Eğitim Fakültesi bünyesinde öğretmen yetiştirmenin niteliğinin geliştirilmesini sağlamıştır.

Araştırmacı / Akademisyen Yetiştirme, Yükseköğretimde giderek artan öğrenci kapasitesine paralel olarak, öğretim elemanı açığının kapatılmasına katkı sağlamak üzere üniversitelerin ilgili bölümlerine öğretim elemanı yetiştirmek ve öğretim elemanlarına gerekli desteği sağlamıştır.

Hizmet İçi Eğitim, Türkiye'de eğitim sürecine katkı sağlamak amacıyla eğitiminin gelişmesi için Milli Eğitim Bakanlığı ve diğer kamu kurum ve kuruluşları ile özel sektör ve eğitim alanında faaliyet gösteren sivil toplum örgütlerinde çalışan yönetici, denetici, uzman ve öğretmenlerin mesleki yeterliklerinin geliştirilmesi çabalarına katkı sağlamıştır.

2019-2023 Stratejik Plan çalışmalarının hazırlığı aşamasında; uygulanmakta olan stratejik planda hedeflerin büyük bir kısmının başarıyla gerçekleştirildiği görülmüştür. Hedeflerin bir kısmı belirlenenin üzerinde gerçekleşmiş ve bir kısmına yaklaşmıştır.

Üniversitemizin ilk iki planla elde ettiği bilgi birikimi, tecrübe ve başarıları yeni plana aktararak, sürekli iyileştirme ve geliştirme faaliyetlerine devam edilecektir.

4.3. Mevzuat Analizi

Türkiye Cumhuriyeti Anayasası'nın 130'uncu maddesi ve 2547 sayılı Yükseköğretim Kanunuyla ülkemizdeki Yükseköğretim kurumlarının yetki, görev ve sorumlulukları düzenlenmiştir. Ayrıca 5018 sayılı Kamu Mali Yönetim ve Kontrol Kanunu ve 5436 sayılı Kamu Mali Yönetimi ve Kontrol Kanunu ile Bazı Kanun ve Kanun Hükmünde Kararnamelerde Değişiklik Yapılması Hakkında Kanun ile de üst yöneticilere harcama yetkisini kullanmalarına yönelik düzenlemeler getirilmiştir. Üniversitemiz mevzuatta verilen görevleri yerine getirmek üzere 2809 sayılı Kanun ile "Gazi Üniversitesi" adını almıştır. Üniversitemizin faaliyetlerini yerine getirirken tabi olduğu mevzuat listesi ile mevzuat hükümlerine ilişkin açıklamalar Tablo 2'de belirtilmiştir.

Tablo 2 Mevzuat Analizi Tespit Tablosu

YASAL YÜKÜMLÜLÜK	DAYANAK	TESPİTLER	İHTİYAÇLAR
Çağdaş eğitim-öğretim esaslarına dayanan bir düzen içinde milletin ve ülkenin ihtiyaçlarına uygun insan gücü yetiştirmek, ortaöğretime dayalı çeşitli düzeylerde eğitim-öğretim, bilimsel araştırma, yayın ve danışmanlık yapmak, ülkeye ve insanlığa hizmet etmek.	1982 T.C. Anayasası 130. madde 2547/ 4., 5. ve 12. maddeler	Türk Milli Eğitim Sistemine bağlı olarak Cumhuriyet'in temel değerlerine bağlı ve onun felsefesini özümseyen, alan ve genel kültür bilgisine sahip, eğitim ve öğretim ile ilgili yöntem ve teknikleri çok iyi bilen, etik ve estetik değerlere sahip, toplumsal değerlere saygılı, sorgulayıcı, araştırmacı, iletişim yeteneği güçlü, Türkçeyi doğru ve yaygın kullanan, yurt içi ve yurt dışı yayınları takip eden ve bu yeteneklerini yetiştireceği öğrencilere de aktarabilecek sorumlu, üretken, etkin ve geleceğin ihtiyaçlarını karşılayacak öğretmen adaylarını yetiştirmek ve Gazi Eğitim Fakültesi bünyesinde öğretmen yetiştirmenin niteliğinin geliştirilmesini sağlamıştır.	
Eğitim-öğretim hizmetleri sunmak.	2547/ 14., 43., 44., 45., 46., 49., maddeleri Gazi Üniversitesi Önlisans ve Lisans Eğitim-Öğretim ve Sınav Yönetmeliği ve Lisansüstü Eğitim-	Fakültemizde Eğitim-öğretim hizmetleri mevzuat çerçevesinde yürütülmektedir.	Yönetmelikler ihtiyaç duyulması halinde güncellenmeli ve bu güncellemelere ilişkin bilgilendirmeler yapılmalıdır.

	<p>Öğretim ve Sınav Yönetmeliği Gazi Üniversitesi Önlisans-Lisans Öğrencileri İçin 7143 sayılı Kanun'un Uygulanmasına İlişkin Gazi Üniversitesi Usul ve Esasları</p> <p>Yükseköğretim Kurumları Öğrenci Disiplin Yönetmeliği</p> <p>6353 Sayılı Af Kanunu Uygulama Esasları</p> <p>Yükseköğretim Kurumlarında Önlisans Ve Lisans Düzeyindeki Programlar Arasında Geçiş, Çift Anadal, Yan Dal İle Kurumlar Arası Kredi Transferi Yapılması Esaslarına İlişkin Yönetmelik</p>		
--	---	--	--

Tablo 2 Devamı

YASAL YÜKÜMLÜLÜK	DAYANAK	TESPİTLER	İHTİYAÇLAR
Stratejik Plan hazırlamak.	5018/ 9. madde	Üniversitemizin 2019-2023 Stratejik Planı rehber edinerek, Strateji Geliştirme Kurulunun Kuruluşu ve İşleyişi Hakkındaki hazırlanan Yönerge ve Stratejik plan hazırlık çalışmalarına ilişkin yayımlanan genelgeler kapsamında Fakültemiz Stratejik Planını hazırlamıştır.	Stratejik planların başarıya ulaşmasındaki en önemli etken planların yönetim ve personel tarafından sahiplenilmesidir. Bu amaçla 2019-2023 Stratejik Planının yürürlüğe girmesiyle plana ilişkin bilgilendirme toplantıları yapılmalıdır.
Bilimsel araştırma proje tekliflerini değerlendirmek, kabulü, desteklenmesi, bunlara ilişkin hizmetleri yürütmek, izlemek, sonuçlarını değerlendirmek ve kamuoyuna duyurmak.	2547/ 4., 58. ve Ek 28. Maddeleri Yükseköğretim Kurumları Bilimsel Araştırma Projeleri Hakkında Yönetmelik, Gazi Üniversitesi Bilimsel Araştırma Projeleri Hazırlama ve Değerlendirme Yönergesi	Üniversitemizde Bilimsel Araştırma Projeleri Hazırlama ve Değerlendirme Yönergesi bulunmaktadır. Fakültemizde görev yapan akademik personelimizin Üniversitemiz kaynaklarıyla projeleri desteklenmektedir.	Bilimsel araştırma projelerine ilişkin akademik personele bilgilendirmeler yapılmalıdır. Akademik personel proje teklifi hazırlama ve yürütme konusunda teşvik edilmelidir.

Tablo 2 Devamı

YASAL YÜKÜMLÜLÜK	DAYANAK	TESPİTLER	İHTİYAÇLAR
Kurum içi harcama süreçlerini planlamak, programlamak ve uygulama bütünlüğü sağlamak.	5018/ 8. Madde 2019/01 sayılı Harcama Genelgesi		
Resmî yazışmalara ilişkin yetki ve sorumlulukları belirlemek, yetki devirlerine ilişkin ilkeleri belirlemek.	Resmî Yazışmalarda Uygulanacak Usul ve Esaslar Hakkında Yönetmelik	Yazışma Usul ve Esasları İle İmza Yetkileri ve Yetki Devri Yönergesi yayımlanmıştır. Birim yöneticilerinin yetki ve sorumlulukları tanımlanmıştır. Yetki devrine ilişkin hususlar tanımlanmıştır. Yazışma usul ve esasları belirlenmiştir. Sorumluluklar belirlenmiştir.	Fakültemizde faaliyetlerin ve yazışmaların yönergeye uygun olarak yürütülebilmesi amacıyla bilgilendirme toplantılarına devam edilmelidir.

Tablo 2 Devamı

YASAL YÜKÜMLÜLÜK	DAYANAK	TESPİTLER	İHTİYAÇLAR
Yükseköğretim kurumları, yurtdışındaki yükseköğretim kurumları ve diğer kuruluşlarla işbirliği tesis ederek ön lisans ve lisans programları da dâhil olmak üzere uluslararası ortak eğitim ve öğretim programları yürütebilirler.	2547/ 43/d madde	Üniversitenin yurt dışındaki bazı yükseköğretim kurumları ve diğer kuruluşlarla lisans programları düzeyinde işbirliği vardır.	Üniversitenin yurt dışındaki bazı yükseköğretim kurumları ve diğer kuruluşlarla işbirliği yaptığı lisans ve lisansüstü programların sayısı artırılmalıdır.

4.4. Faaliyet Alanları İle Ürün ve Hizmetlerin Belirlenmesi

Fakültemizin sunduğu ürün ve hizmetler Tablo 3'te ayrıntılı olarak gösterildiği üzere dört faaliyet alanında değerlendirilmiştir.

Tablo 3 Faaliyet Alanı-Ürün/Hizmet Listesi

FAALİYET ALANI	ÜRÜN/HİZMETLER
EĞİTİM	Bilgisayar ve Eğitim Teknolojileri Eğitimi Bölümü
	Eğitim Bilimleri Bölümü
	Eğitimde Ölçme ve Değerlendirme Anabilim Dalı
	Eğitim Programları ve Öğretim Anabilim Dalı
	Eğitim Yönetimi Ana Bilim Dalı
	Rehberlik ve Psikolojik Danışmanlık Anabilim Dalı
	Güzel Sanatlar Eğitimi Bölümü
	Müzik Eğitimi Anabilim Dalı
	Resim-İş Eğitimi Anabilim Dalı
	Matematik ve Fen Bilimleri Eğitimi Bölümü
	Biyoloji Eğitimi Anabilim Dalı
	Fen Bilgisi Eğitimi Anabilim Dalı
	Fizik Eğitimi Anabilim Dalı
	Kimya Eğitimi Anabilim Dalı
	Matematik Eğitimi Anabilim Dalı
	Özel Eğitim Bölümü
	Zihin Engelliler Eğitimi Anabilim Dalı
	Görme Engelliler Eğitimi Anabilim Dalı
	Temel Eğitim Bölümü
	Okul Öncesi Eğitimi Anabilim Dalı
	Sınıf Eğitimi Anabilim Dalı
Türkçe ve Sosyal Bilimler Eğitimi Bölümü	
Coğrafya Eğitimi Anabilim Dalı	
Felsefe Grubu Eğitimi Anabilim Dalı	
Sosyal Bilgiler Eğitimi Anabilim Dalı	
Tarih Eğitimi Anabilim Dalı	
Türk Dili ve Edebiyatı Eğitimi Anabilim Dalı	
Türkçe Eğitimi Anabilim Dalı	
Yabancı Diller Eğitimi Bölümü	
Alman Dili Eğitimi Anabilim Dalı	
Arap Dili Eğitimi Anabilim Dalı	
Fransız Dili Eğitimi Anabilim Dalı	
İngiliz Dili Eğitimi Anabilim Dalı	
ARAŞTIRMA VE GELİŞTİRME	Bilimsel Araştırma Projeleri
	Kamu Kurum/Kuruluşları, AB ve Sanayi Kuruluşları Destekli Projeler (Üniversite-Sanayi İşbirliği)
	Bilimsel Etkinlikler (Sempozyum, Kongre, Çalıştay vb.)
	Bilimsel Yayın, Patent ve Endüstriyel Tasarım Faaliyetleri
	Danışmanlık Hizmetleri
GİRİŞİMCİLİK	Teknoloji Transfer Uygulama ve Araştırma Merkezi
	Gazi Teknopark
	Girişimciliği Desteklenmesine Yönelik Eğitim Programları
	Girişimciliğin Desteklenmesine Yönelik Etkinlikler (Yarışmalar, Fuarlar, Bilim Şenlikleri vb.)
TOPLUMSAL KATKI	Konferans, Sempozyum, Seminer vb. Etkinlikler
	Kültürel ve Sanatsal Faaliyetler (Şenlikler, Konserler, Sergiler, Gezi Programları vb.)
	Toplumsal Hizmet Projeleri

4.5. Paydaş Analizi

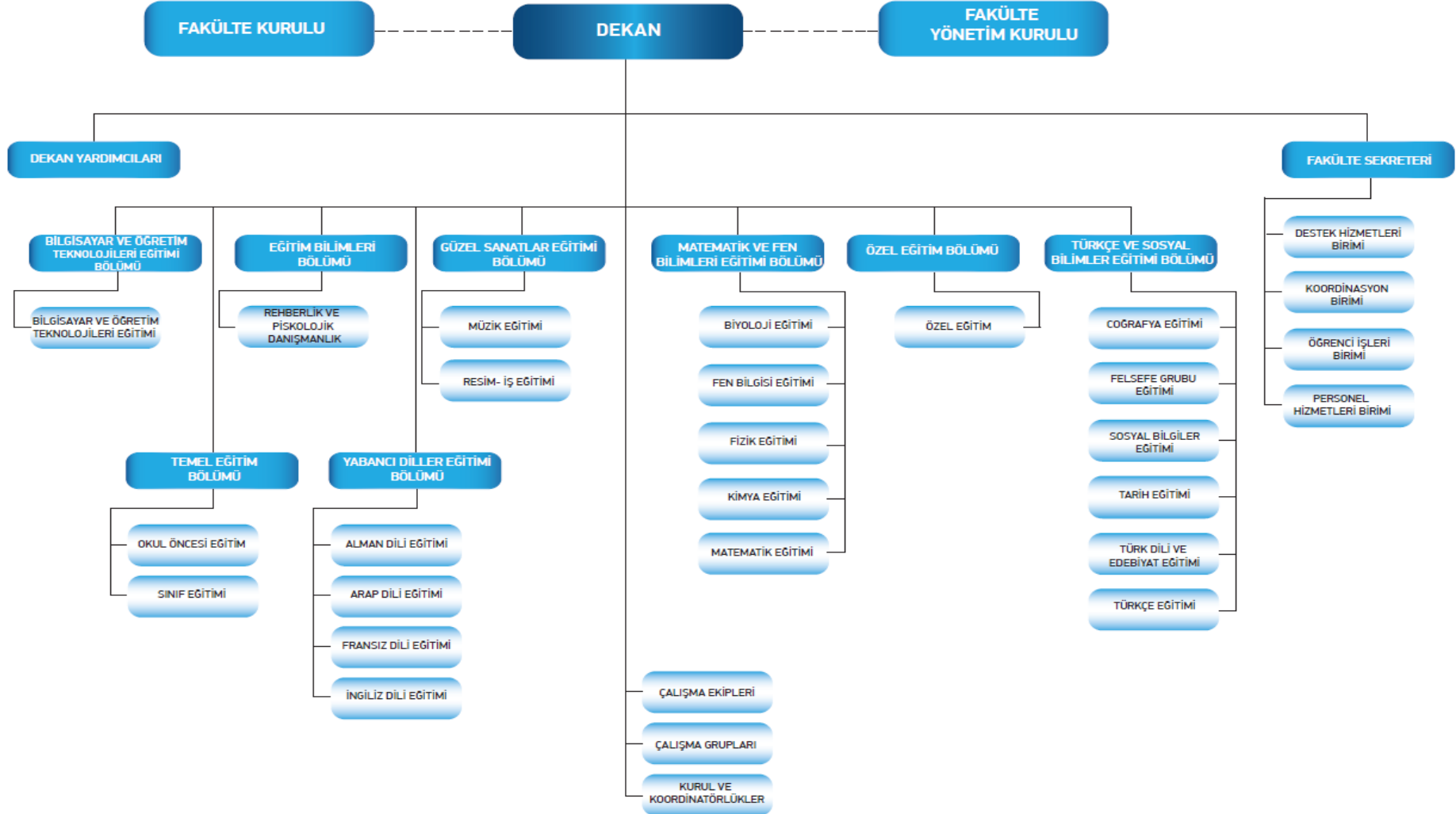
5018 sayılı Kamu Mali Yönetimi ve Kontrol Kanunu'nun 9'uncu maddesi gereğince; "Fakültemiz 2019-2023 Stratejik Planı'nda paydaşlar detaylı bir şekilde incelenmiş olup paydaşlarla ilgili değerlendirmelere Tablo 4'de yer verilmiştir.

Tablo 4 Paydaş Etki/Önem Matrisi

ÖNEM/ETKİ	Zayıf	Güçlü
Düşük	İzle	Bilgilendir
Yüksek	Çıkarlarını Gözet, Çalışmalarına Dâhil Et	Birlikte Çalış

Önceliklendirilen paydaşlarımız, Fakültemizin sunduğu ürün ve hizmetlerle ilişkilendirilmiştir.

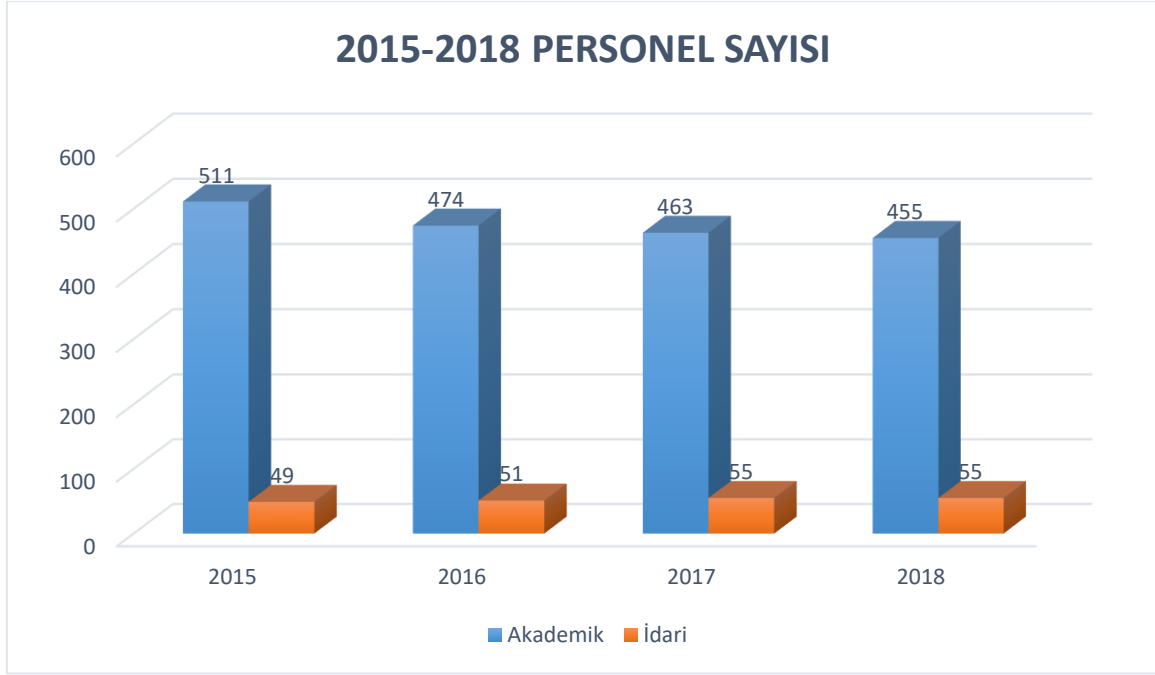
4.6. Kuruluş İçi Analiz
4.6.1. Organizasyon Şeması
Şekil 1 Organizasyon Şeması



4.6.2. İnsan Kaynakları Yetkinlik Analizi

Fakültemizde 2018 yılında 455 akademik ve 55 idari olmak üzere toplam 510 personel görev yapmıştır. Fakültemizin 2015-2018 dönemine ilişkin personel sayısı Şekil 2’de, unvan bazında personel akademik personel sayısı ise Tablo 5’de gösterilmiştir.

Şekil 2 : 2015-2018 Personel Sayısı



Tablo 5 Unvan Bazında Akademik Personel Sayısı

UNVAN	2014	2015	2016	2017	2018
Profesör	124	118	119	124	148
Doçent	102	120	105	99	117
Dr. Öğretim Üyesi	126	107	93	88	64
Öğretim Görevlisi	61	50	44	41	39
Araştırma Görevlisi	114	104	100	100	87
TOPLAM	519	499	461	452	455

İdari personelin yarıdan fazlası lisans ve lisansüstü (%62,96) eğitim almıştır. Yıllara göre dağılımı Tablo 6’de gösterilmiştir.

Tablo 6 Kadrolu İdari Personelin Eğitim Durumu

YILLAR	İLKOKUL	O. OKUL	LİSE	Ö. LİSANS	LİSANS	Y. LİSANS	DOKTORA	TOPLAM
2014	-	-	8	20	30	2	-	60
2015	-	-	16	9	22	2	-	49
2016	-	-	15	12	20	4	-	51
2017	1	-	14	14	20	6	-	55
2018	-	-	12	10	25	7	-	54

Personelin verimliliği açısından, işlerin gerektirdiği eğitim ihtiyaçlarının belirlenmesi ve ihtiyaçlara uygun hizmet içi eğitimin verilmesi gerekmektedir. Bu bağlamda Üniversitemiz Personel Daire Başkanlığı tüm idari personelle görüşerek personel niteliklerini belirlemiş ve personelin hangi hizmet içi eğitimi alması gerektiği konusunda yol haritası belirlemiştir.

Akademik personelin yıllar bazında yaş dağılımı Tablo 7’de belirtilmiştir.

Tablo 7 Akademik Personel Yaş Durumu

YILLAR	21-25	26-30	31-35	36-40	41-50	51 VE ÜZERİ	TOPLAM	AKADEMİK PERS. YAŞ ORT.
2014	23	50	64	74	150	164	525	87,5
2015	5	53	66	65	152	170	511	85,16
2016	-	41	64	85	119	165	474	79
2017	5	40	42	56	148	164	455	75,83
2018	3	30	44	57	157	164	455	75,83

Üniversitemiz idari personel yaş dağılımında 36 yaş ve üzeri idari personelin toplam idari personele oranı %89’dur. 16 yıl ve üzeri hizmeti olan personel oranı tüm idari personel içinde %60’ tır.

Mevcut Durum

4.6.3. Fiziki Kaynak Analizi

Fakültemiz fiziki alanları Tablo 8’da gösterilmiştir.

Tablo 8 : Yerleşke Alanları

YERLEŞKE ADI	EĞİTİM ALANLARI DERSLİKLER	
	Taşınmaz Alanı (M2)	Kapasite (kişi)
Amfi	265,2	318
Sınıf	6460,81	5146
Bilgisayar Lab.	440	147
Diğer Lab.	1597	448
Atölye	2666	
Toplantı Salonu	618,87	235
Konferans Salonu	858	720
Çalışma Odası (Akademik Personel tarafından kullanılan)	7667,145	448 adet/536 kişi kullanan
Çalışma Odası (İdari Personel tarafından kullanılan)	799,21	23 adet/44 kişi kullanan
Ambar	500	
Arşiv	81	
TOPLAM	21954,235	

Fakültemizde 5 adet kantin 1050 m² alanda faaliyet göstermektedir.

4.6.4. Teknoloji ve Bilişim Altyapısı Analizi

Fakültemiz, Üniversitemizin merkez yerleşke ve ana birimleri fiber hatlarla Bilgi İşlem Daire Başkanlığına bağlıdır.

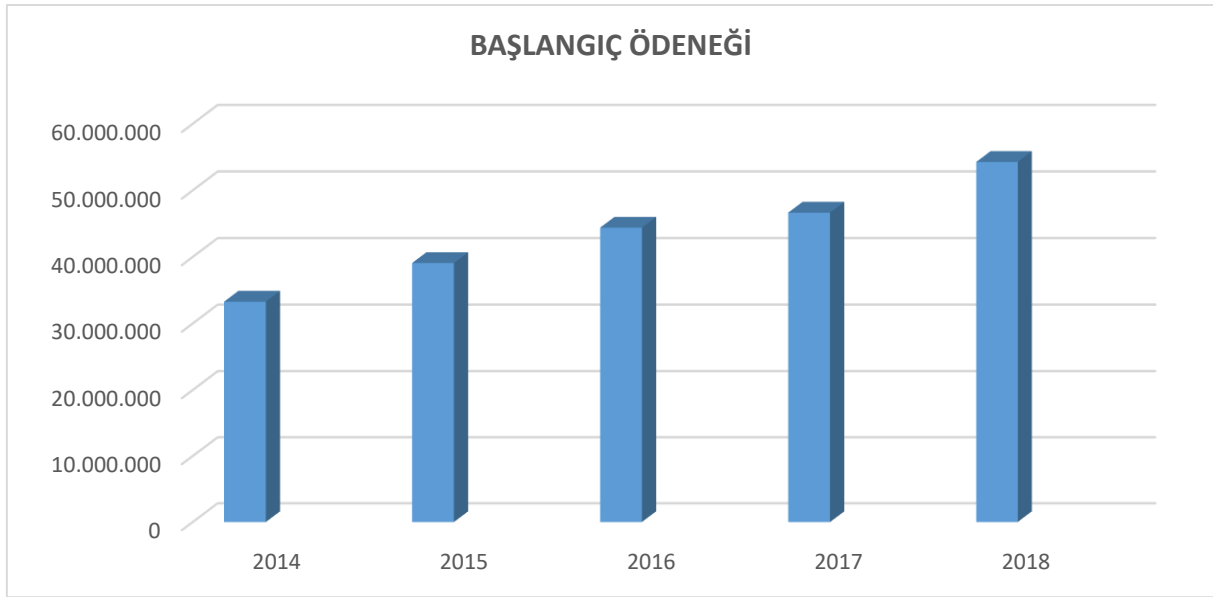
Fakültemizde idari ve eğitim amaçlı kullanılmak üzere taşınmazlarında kayıtlı teknolojik kaynaklar aşağıdaki tabloda gösterilmiştir.

Cinsi	İdari Amaçlı (Adet)	Eğitim Amaçlı (Adet)	Araştırma Amaçlı (Adet)
Masaüstü bilgisayar	1107		
Taşınabilir bilgisayar	321		
Projeksiyon		233	
Yazıcı	246		
Slayt makinesi	-		
Faks	3		
Episkop	-		
Barkot Okuyucu	1		
Baskı makinesi	3		
Fotokopi makinesi	17		
Tepegöz		11	
Fotoğraf makinesi		26	
Kameralar		60	
Televizyonlar	8		
Tarayıcılar	37		
Müzik Setleri		1	
Mikroskoplar		120	
DVD'ler	-		

4.6.5. Mali Kaynak Analizi

Fakültemiz 2018 yılı bütçesi 2014 yılına göre %38 oranında artarak 54.276.297,86 TL'ye ulaşmıştır. Üniversitemiz 2014-2018 Stratejik Plan döneminde bütçemizin gelişimi Şekil 3'te gösterilmiştir.

Şekil 3 Bütçe Gelişimi



Fakültemizde 2018 yılında yapılan giderler bir önceki yıla göre % 14 artarak 54.276.006'a ulaşmıştır. Buna göre, 2018 yılında başlangıç ödeneğine göre %99 oranında bütçe gerçekleşmesi sağlanmıştır.

Yukarıda yer alan açıklamalar doğrultusunda 2019-2023 Stratejik Planının uygulama sürecinde kullanılması öngörülen kaynakların yıllar itibarıyla dağılımı Tablo 9'da gösterilmiştir.

Tablo 9 Tahmini Kaynak Tablosu

(₺)

KAYNAKLAR	2019	2020	2021	2022	2023
Özel Bütçe	74.182.000	79.782.000	82.387.000	82.387.000	82.387.000
Bütçe Dışı Fonlar (Proje Hesapları)	-	-	-	-	-
Döner Sermaye	6.000.000	7.000.000	7.700.000	8.470.000	8.470.000
TOPLAM	80.182.000	86.782.000	90.087.000	90.857.000	90.857.000

4.7. GZFT Analizi

Fakültemizin güçlü ve zayıf yönleri ile Fakültemizi etkileyebilecek fırsat ve tehditler, yapılan Durum Analizi ve paydaşlara yönelik hazırlanan Paydaş Görüş Anketi sonuçlarına göre belirlenmiş olup Tablo 10 ve 11’te gösterilmiştir.

Tablo 10 Güçlü ve Zayıf Yönler

İÇ ÇEVRE		
GÜÇLÜ YÖNLER		ZAYIF YÖNLER
Eğitim adına güçlü bir geçmişe ve etki alanına sahip olunması	Yabancı Diller Eğitimi Bölümü ile yabancı ülkelerin büyükelçilikleri ve eğitim ataşeliklerinin ortak çalışmalar yapabilmesi	Uluslararası bilimsel çalışmalara katılım için mali destek yetersizliği
Öğretim elemanlarının akademik yeterlilikleri	Tüm akademik alanlarda yoğun talep edilen ve ilgi duyulan lisansüstü eğitim olanaklarının bulunması	Mezunlara yönelik izleme, iletişim ve işbirliği çalışmalarının olmaması
Öğretim elemanları ile öğrenciler arasında olumlu iletişimin varlığı ve öğrencilere çeşitli alanlarda destek sağlanması	Bazı alanlarda öğretmen atama sınavlarında ön sıralarda yer alma	Bazı bölümlerde öğretim elemanlarının ders yüklerinin fazla olması
Birçok öğretim elemanın eğitim programlarına ait ders kitaplarının devlet ve özel yayınevlerindeki yazarları ve editörleri olması	Kampus içinde kablosuz internete erişilebilmesi	Akademik etkinlik alanlarından topluma hizmet-katkı boyutunun değer ve öneminin yeterince anlaşılammış olması ve akademik değerlendirmelerde yeterince önemsenmemesi
Öğretim elemanlarının MEB ve özel eğitim kurumlarıyla işbirliği içinde olması,	Ders kayıtlarının internetten yapılması	Yurt içi ve uluslararası düzeyde sempozyum, konferans gibi etkinliklerin yeterli sıklıkta düzenlenmemesi
ERASMUS ve FARABİ kapsamında öğrenci ve öğretim elemanı değişimi olanağı	Bilimsel çalışmayı teşvik eden ödül sistemlerindeki gelişmeler	Eğitim amaçlı sosyal ve sportif etkinliklere yeterince destek verilmemesi
Araştırma üniversitesi olması nedeniyle büyük ölçekli araştırma fonlarından yararlanma potansiyelinin artması		Uluslararası değişim programlarına yabancı öğretim üyeleri ve öğrencilerin katılımının yeterli düzeyde olmaması

Tablo 11 Fırsat ve Tehditler

DIŞ ÇEVRE		
FIRSATLAR		TEHDİTLER
Eğitimde uluslararası öğrenci ve öğretim elemanı hareketliliği programlarında çok sayıda çeşitlilik olması	Fiziksel konum	Öğrenci kontenjanlarının artması
Sosyal, kültürel ve teknolojik değişiklikler	Öğrenci ve öğretim elemanı değişim programları	Bilimsel araştırmaların nitelikli bilimsel çıktılara ve girişimcilik konularına yönlendirilememesi
Disiplinlerarası çalışmaların önem kazanması	Akreditasyon	Akademik alanda küresel rekabet baskısı
Ar-Ge faaliyetleri ve araştırma olanaklarına talep artışı	Girişimcilik konusunda TÜBİTAK vb. kuruluşların üniversitelere yönelik destekleri	Bürokratik süreçlerin fazla olması
YÖK'ün kalite ve misyon farklılaşması konusundaki yeni düzenlemeleri	Kamu ve özel sektörün nitelikli işgücüne olan talebinin artması	Üniversite araştırma fonlarının (BAP) döner sermaye gelirlerinden oluşması
Uzaktan eğitim ve esnek öğrenme sistemlerinin yaygınlaşması	Uluslararası işbirlikleri	Mevzuatın sıklıkla değişmesi
Kamu-üniversite-sanayi iş birliklerinin artması ve sonuç odaklı olarak yapılanması	İletişim ve sosyal medya imkânları	

V. GELECEĞE BAKIŞ

5.1. Misyon

Gazi Eğitim Fakültesi'nin Misyonu; Cumhuriyet'in temel değerlerine bağlı, öğrenmeyi, öğretmeyi ve insan gelişimini temel alarak kendisini yenileyen, geliştiren, eleştirel düşünebilen, yeniliklere açık, topluma rehberlik edebilen, kendisi ile barışık, gelecek kaygısından uzak, öğretmen, uzman ve akademisyenler yetiştirmek; ulusal ve uluslararası düzeyde kurulan işbirlikleri sayesinde yüksek nitelikli bilimsel araştırma/geliştirme faaliyetleri ile eğitim kuramlarını ve uygulamalarını ilerleten eğitim hizmetleri sunmaktır.

5.2. Vizyon

Gazi Eğitim Fakültesi'nin Vizyonu; Türk eğitim sisteminin değişim ve dönüşümüne rehberlik ederek, geleceğe yön veren araştırma/geliştirme çalışmaları ile ulusal ve küresel ölçekte öncü, öğretmen yetiştiren bir araştırma ve eğitim kurumu olmaktır.

5.3. Temel Değerler

Fakültemiz misyonunu ve vizyonunu gerçekleştirmek için her türlü etkinliğinde aşağıdaki değerleri ilke edinir;

1. Bilimin evrenselliği çerçevesinde toplumsal ve ulusal değerleri korumak ve geliştirmek,
2. Bilimsel özgürlük, yaratıcılık ve özgün düşüncüyü yüceltmek,
3. Etik değerlere bağlı olmak,
4. Mükemmelliğe ulaşmaya çalışmak,
5. Eğitim yoluyla toplumsal ve bireysel gelişmeye öncülük etmek,
6. Alanında yetkin öğretmen ve akademisyen yetiştirmek,
7. Ulusal ve uluslararası kurum ve kuruluşlarla işbirliği yapmak,
8. Güncel teknolojinin tüm imkânlarını eğitim/öğretim sürecine katmak,
9. Akademik tutarlılık ve dürüstlüğü görev edinmek,
10. Yapılan iş ve etkinliklerde şeffaf ve hesap verebilir olmak,

VI. STRATEJİ GELİŞTİRME

6.1. Hedef Kartları

Tablo 12 Hedef Kartı 1.1

HEDEF KARTI-1									
Amaç (1)	Eğitim-öğretim kalitesini artırmak, uluslararasılaşmayı ve akreditasyonu yaygınlaştırmak.								
Hedef (1.1)	Öğretim üyesi başına düşen öğrenci sayısı en az %15 azaltılarak öğrencilerin laboratuvar ve sosyal alan kullanımları ile güncel teknoloji kullanımlarının artırılması.								
Sorumlu Birim	Gazi Eğitim Fakültesi Dekanlığı								
İşbirliği Yapılacak Birim(ler)	Akademik Birimler, Öğrenci İşleri Daire Başkanlığı, Eğitim Komisyonu, Bilgi İşlem Daire Başkanlığı, Yapı İşleri ve Teknik Daire Başkanlığı								
Performans Göstergeleri	Hedefe Etkisi (%)	Plan Dönemi Başlangıç Değeri 2018	2019	2020	2021	2022	2023	İzleme Sıklığı	Raporlama Sıklığı
PG.1.1.1. Öğretim üyesi ve ders veren öğretim görevlisi başına düşen öğrenci sayısı	-	0,06	0,051	0,043	0,036	0,030	0,026	6 Ayda 1	Yılda 1
PG.1.1.2. Web tabanlı yeni uygulamaları kullanan öğrenci sayısının toplam öğrenci sayısına oranı	-	-	-	-	-	-	-	6 Ayda 1	Yılda 1
PG.1.1.3. Öğrenci başına düşen laboratuvar ve derslik alanı (m²)	-	1,31	1,34	1,47	1,61	1,77	1,94	6 Ayda 1	Yılda 1
PG.1.1.4. Öğrenci başına düşen sosyal alan (m²)	-	-	-	-	-	-	-	6 Ayda 1	Yılda 1
Riskler	Öğrencilerin web tabanlı uygulamalara erişimlerinin azlığı ve gerekli teknik altyapının yeterli oranda sunulmaması, Laboratuvar ve fiziki alanların düzenlenmesinin yüksek maliyetinin olması.								
Stratejiler	S1. Öğretim elemanlarının nitelikli olması, aynı zamanda ön lisans ve lisans öğrenci sayılarının mevcut kapasite dikkate alınarak artmaması sağlanacaktır. S2. Fiziki alt yapının iyileştirilmesi için yatırım ve bakım-onarım bütçelerinde artışlar sağlanacaktır. S3. Bilgi işlem alt yapısı sürekli güncellenerek eğitim-öğretimde bilişim teknolojilerinin kullanılmasına yönelik "Hoca kapısı (Teachergate), Öğrenci kapısı (Studentgate)" gibi uygulamalarla öğrencilerin öğretim üyelerine ders dışı saatlerde de ulaşması sağlanacaktır.								
Maliyet Tahmini	-								
Tespitler	Alışılmış eğitim yöntemlerinin öğrencilerin ilgisini çekmemesi, Müfredatların sık tekrarlar ve gereksiz bilgiler içermesi, Öğrenci sayılarının fazlalığı ve fiziki mekânların yetersiz olması, Öğretim elemanlarının nitelikli olması.								
İhtiyaçlar	Ders içeriklerinin düzenlenmesi, Web tabanlı uygulamaların yazılımı, Öğrenci İşleri Daire Başkanlığı için yeni yongaların hazırlanarak Bilgi İşlem Daire Başkanlığına devreye alınması, Fiziki alanların düzenlenmesi, Öğretim üye ve elemanlarının eğitim-öğretimdeki dönüşüme uyumu, "en iyi ders veren öğretim elemanları"nın tespiti için "öğretim elemanları ödül sistemi"ne yeni bir parametrenin eklenmesi.								

Tablo 13 Hedef Kartı 1.2

HEDEF KARTI-2									
Amaç (1)	Eğitim-öğretim kalitesini artırmak, uluslararasılaşmayı ve akreditasyonu yaygınlaştırmak.								
Hedef (1.2)	Uluslararası öğrencilerin tercih ettiği üniversiteler sıralamasında ülkemizdeki ilk beş üniversite, uluslararası üniversiteler sıralamalarında ilk beş yüz üniversite arasında yer alınması.								
Sorumlu Birim	Gazi Eğitim Fakültesi Dekanlığı								
İşbirliği Yapılacak Birim(ler)	Akademik Birimler, Eğitim-Öğretim ve Dış İlişkiler Kurum Koordinatörlüğü, Araştırma-Geliştirme Kurum Koordinatörlüğü								
Performans Göstergeleri	Hedefe Etkisi (%)	Plan Dönemi Başlangıç Değeri 2018	2019	2020	2021	2022	2023	İzleme Sıklığı	Raporlama Sıklığı
PG.1.2.1. Yabancı uyruklu öğrenci sayısının toplam öğrenci sayısına oranı		0,01	0,005	0,0055	0,001	0,0011	0,0021	6 Ayda 1	Yılda 1
PG.1.2.2. Değişim programından yararlanan öğretim elemanı sayısının toplam öğretim elemanı sayısına oranı		-	-	-	-	-	-	6 Ayda 1	Yılda 1
PG.1.2.3. Değişim programından veya uluslararası ortak lisans programından (UOLP) yararlanan öğrenci sayısının toplam öğrenci sayısına oranı		0,008	0,007	0,0077	0,0084	0,0092	0,0101	6 Ayda 1	Yılda 1
PG.1.2.4. Öğretim üyesi başına tamamlanan ortalama yıllık uluslararası işbirlikli proje sayısı		-	-	-	-	-	-	6 Ayda 1	Yılda 1
PG.1.2.5. Öğretim üyesi başına devam eden uluslararası işbirlikli proje sayısı		-	-	-	-	-	-	6 Ayda 1	Yılda 1
Riskler	Yabancı dilde eğitim veren programların sınırlı sayıda olması.								
Stratejiler	S1. Üniversite tanıtım dokümanlarının çok dilli olarak hazırlanması ve hem dijital hem de basılı ortamda eğitim fuarlarına katılarak dağıtımının yaygınlaştırılması ile yabancı uyruklu öğrenci sayısının en az %15 artırılması sağlanacaktır. S2. Uluslararası iş birliği içeren projelere öğretim üyelerinin katılımı ödül sistemi ile teşvik edilecektir. S3. UOLP Programlarının nitelikli üniversitelerle yürütülmesi çalışmalarını geliştirilerek devam edilecektir.								
Maliyet Tahmini									
Tespitler	Öğretim elemanlarının nitelikli olması, Farklı ekollerden doktora eğitimi almış öğretim elemanlarının varlığı, Akademik yabancı dil kullanım hâkimiyetine sahip öğretim elemanı sayısının sınırlı olması, Jeopolitik/akademik nedenlerle Üniversitemizin çekim merkezi olması.								
İhtiyaçlar	Uluslararasılaşma için öğretim üye ve elemanlarına yabancı dil desteği sağlanmalı. Yabancı dilde eğitim veren lisans ve lisansüstü programların sayıları artırılmalı. Nitelikli uluslararası öğrencilerin Üniversitemizi tercih etmesi için gerekli tanıtım çalışmaları artırılmalı.								

Tablo 14 Hedef Kartı 1.3

HEDEF KARTI-3									
Amaç (1)	Eğitim-öğretim kalitesini artırmak, uluslararasılaşmayı ve akreditasyonu yaygınlaştırmak.								
Hedef (1.5)	"Araştırmacı öğrenci" kavramının geliştirilerek bu kapsamdaki öğrencilerin araştırma projelerine katılımının %15 düzeyinde artırılması.								
Sorumlu Birim	Gazi Eğitim Fakültesi Dekanlığı								
İşbirliği Yapılacak Birim(ler)	Akademik Birimler, Araştırma-Geliştirme Kurum Koordinatörlüğü, Teknopark A.Ş.								
Performans Göstergeleri	Hedefe Etkisi (%)	Plan Dönemi Başlangıç Değeri 2018	2019	2020	2021	2022	2023	İzleme Sıklığı	Raporlama Sıklığı
PG.1.5.1. Öğretim üyesi başına düşen tezli yüksek lisans öğrenci sayısı		22,4	16,7	19,20	22,08	25,39	29,19	6 Ayda 1	Yılda 1
PG.1.5.2. Öğretim üyesi başına düşen doktora öğrenci sayısı		12,66	11,8	13,57	15,60	17,94	20,63	6 Ayda 1	Yılda 1
PG.1.5.3. Öğrenciler tarafından alınan bilimsel ödül sayısı		5						6 Ayda 1	Yılda 1
PG.1.5.4. Uygulama ve araştırma merkezlerinden yararlanan/staj yapan öğrenci sayısı		6	6	6,9	7,9	9,08	10,44	6 Ayda 1	Yılda 1
PG.1.5.5. Kuluçka vb. merkezlerdeki girişimci öğrenci sayısı								6 Ayda 1	Yılda 1
Riskler	Araştırma maliyetlerinin artması ile bilimsel araştırmalar biriminin bütçesinde azalma olması.								
Stratejiler	S1. Öğrencilerin lisans eğitimlerinden itibaren araştırma yapmaya yönlendirilerek uygulama ve araştırma merkezlerinde araştırma yapmaları sağlanacaktır. S2. Öğretim üyesi başına düşen lisansüstü öğrenci sayılarının artması için lisansüstü programlara öğrenci kabulü artırılabılır. S3. Uygulamalı derslere sektörden alanında uzman kişilerin katılımının sağlanarak sektördeki deneyim ve tecrübe öğrencilere aktarılacak, fakülteler arası işbirliği ve Fakülte-Sektör iş birliği geliştirilerek öğrencilerin araştırmacı nitelikleri artırılabılır.								
Maliyet Tahmini									
Tespitler	Öğrencinin ortaöğretimden kaynaklanan altyapı eksikliği, araştırmacı öğrenci kavramının kısa sürede yerleşmesini engelleyebilir. Öğrenci yetiştirme maliyetlerindeki artış, araştırma fon giderleri, üniversite BAP bütçesine ilave yük getirir. Araştırmacı öğrencilere yönelik TÜBİTAK ve YÖK gibi bursların bulunması.								
İhtiyaçlar	Sektörden ders vermek üzere uzman personel alımında ilave finansal kaynak sağlanmalı. Projelerde daha fazla öğrenci istihdamı teşvik edilmeli. Öğrenci proje teşvik sistemleri oluşturulmalı.								

Tablo 15 Hedef Kartı 2.1

HEDEF KARTI 1									
Amaç (2)	Araştırma Üniversitesi vizyonunu güçlendirecek nitelikli ve katma değeri yüksek araştırma-geliştirme çalışmalarını yürütmek.								
Hedef (2.2)	Üniversitemizde uluslararası nitelikli ve disiplinlerarası çalışma yapabilen araştırma potansiyeli yüksek akademik personel ve araştırmacı istihdamının en az %10 oranında artırılması.								
Sorumlu Birim	Gazi Eğitim Fakültesi Dekanlığı								
İşbirliği Yapılacak Birim(ler)	Akademik Birimler, Personel Daire Başkanlığı, Araştırma-Geliştirme Kurum Koordinatörlüğü, Bilim, Eğitim, Sanat, Teknoloji, Girişimcilik, Yenilikçilik Kurulu (Gazi BEST), Kütüphane ve Dokümantasyon Daire Başkanlığı								
Performans Göstergeleri	Hedefe Etkisi (%)	Plan Dönemi Başlangıç Değeri 2018	2019	2020	2021	2022	2023	İzleme Sıklığı	Raporlama Sıklığı
PG.2.2.1. Dış kaynaklı projede yer alan akademik personel sayısı		30	32	35,2	38,72	42,59	46,84	6 Ayda 1	Yılda 1
PG.2.2.2. Yurtdışı yüksek lisans ve/veya doktora derecesine sahip öğretim elemanı sayısı		21	22	24,2	26,62	29,28	32,20	6 Ayda 1	Yılda 1
PG.2.2.3. Kütüphanede erişim sağlanan uluslararası veri tabanı sayısı								6 Ayda 1	Yılda 1
Riskler	Maddi kaynakların yetersizliği, Mevzuat değişikliği, Akademik yükseltmelerde kriterlerin değişmesi.								
Stratejiler	S1. Yurt dışı araştırma merkezleri veya üniversitelerde araştırma yapmak isteyen öğretim elemanlarının görevlendirilmesi ile ilgili teşvik mekanizmaları geliştirilecektir. S2. Yurt dışı yüksek lisans ve/veya doktora derecesine sahip ve araştırmacı niteliği yüksek öğretim elemanlarının istihdamı teşvik edilecektir. S3. Kütüphanenin sahip olduğu elektronik ve basılı veri tabanlarının sayısının artırılması sağlanacaktır.								
Maliyet Tahmini									
Tespitler	Nitelikli araştırmacı potansiyeli olan akademik personelin varlığı, Araştırmacı sayısının artışı destekleyecek teşvik eksikliği, Üniversite içerisindeki araştırmalara yurt dışından akademisyen katılımının eksikliği.								
İhtiyaçlar	Araştırmacı niteliği ve potansiyeli yüksek yardımcı personel sayısının artırılması, Yurt dışından misafir öğretim elemanı getirme programını destekleyen kaynak ihtiyacı, Öğretim elemanlarına yabancı dil desteğinin sağlanması.								

Tablo 16 Hedef Kartı 2.2

HEDEF KARTI 2									
Amaç (2)	Araştırma Üniversitesi vizyonunu güçlendirecek nitelikli ve katma değeri yüksek araştırma-geliştirme çalışmalarını yürütmek.								
Hedef (2.3)	Üniversite birimlerinde gerçekleştirilen nitelikli ulusal, uluslararası ve kurumsal bilimsel araştırma projeleri, patent ve stratejik araştırma sayılarının en az %15 oranında artırılması.								
Sorumlu Birim	Gazi Eğitim Fakültesi								
İşbirliği Yapılacak Birim(ler)	Akademik Birimler, Araştırma-Geliştirme Kurum Koordinatörlüğü, Teknopark A.Ş.								
Performans Göstergeleri	Hedef Etkisi (%)	Plan Dönemi Başlangıç Değeri 2018	2019	2020	2021	2022	2023	İzleme Sıklığı	Raporlama Sıklığı
PG.2.3.1. Öğretim üyesi başına düşen ortalama yıllık ulusal patent belge sayısı		0,017	0,143	0,164	0,188	0,216	0,248	6 Ayda 1	Yılda 1
PG.2.3.2. Öğretim üyesi başına düşen tamamlanan ortalama yıllık dış destekli proje sayısı		0,16	1,053	1,21	1,39	1,59	1,82	6 Ayda 1	Yılda 1
PG.2.3.3. Öğretim üyesi başına düşen devam eden dış destekli proje sayısı		1,29	0,34	0,39	0,44	0,50	0,57	6 Ayda 1	Yılda 1
PG.2.3.4. Öğretim üyesi başına düşen ortalama yıllık uluslararası patent belge sayısı								6 Ayda 1	Yılda 1
Riskler	Üniversite ve dış kaynaklı proje desteklerine ayrılan bütçenin azalması, Nitelikli araştırma personeli sayısının azalması, Yüksek lisans ve doktora öğrencisi sayısının azalması, Araştırma görevlisi kadrolarının azalması.								
Stratejiler	S1. BAP için ayrılan bütçenin artırılması sağlanacaktır. S2. Dış kaynaklı bilimsel projelerde çalışan akademik personele yönelik teşviklerin artırılması sağlanacaktır. S3. Üniversite ve öğretim elemanlarına tescilli patentlerin ödüllendirilmesi artırılarak devam edecektir.								
Maliyet Tahmini									
Tespitler	Üniversite bünyesinde farklı disiplinlere mensup, iş birliği potansiyeline sahip birçok araştırmacının bulunması, Araştırma fonlarındaki bütçelerin kısıtlı oluşu, Proje artışını sağlayacak teşviklerin eksikliği.								
İhtiyaçlar	İş birliğini teşvik edecek ve araştırmacıların birbirleriyle iletişim kurmalarını destekleyecek toplantıların düzenlenmesi, Proje desteği veren kurumlarla tanıtım toplantıları ve çalıştayların düzenlenmesi.								

Tablo 17 Hedef Kartı 2.3

HEDEF KARTI 3									
Amaç (2)	Araştırma Üniversitesi vizyonunu güçlendirecek nitelikli ve katma değeri yüksek araştırma-geliştirme çalışmalarını yürütmek.								
Hedef(2.4)	Uluslararası ve ulusal indeksli bilimsel yayın organlarında (kitap, dergi, audio/video vb.) yer alan Gazi Üniversitesi adresli nitelikli yayın ve atıf sayılarının en az %20 oranında artırılması.								
Sorumlu Birim	Gazi Eğitim Fakültesi								
İşbirliği Yapılacak Birim(ler)	Akademik Birimler, Araştırma-Geliştirme Kurum Koordinatörlüğü, Kütüphane ve Dokümantasyon Daire Başkanlığı, Personel Daire Başkanlığı								
Performans Göstergeleri	Hedefe Etkisi (%)	Plan Dönemi Başlangıç Değeri 2018	2019	2020	2021	2022	2023	İzleme Sıklığı	Raporlama Sıklığı
PG.2.4.1. Öğretim üyesi başına düşen SCI, SSCI, A&HCI endeksli dergilerde ortalama yıllık makale/derleme sayısı		4,79	6,96	9,352	11,022	13,22	15,86	6 Ayda 1	Yılda 1
PG.2.4.2. Öğretim üyesi başına düşen Incites Dergi Etki Değerinde ilk %50'lik Dilime Giren Bilimsel Yayın Sayısı (Incites Dergi Etki Değerinde ilk %50'lik dilime giren (Q1-Q2) makale ve eleştiri türlerindeki yayınların sayısı (1000 yazar üstü yayınlar hariç))		0,28	0,29	0,34	0,54	0,64	0,76	6 Ayda 1	Yılda 1
PG.2.4.3. Atıf puanı (Öğretim üyesi başına düşen üniversite adresli yayınlara SCI, SSCI, A&HCI endeksli dergilerde yapılan ortalama yıllık atıf sayısı)		1,29	1,32	1,584	1,9	2,28	2,73	6 Ayda 1	Yılda 1
Riskler	Yayın desteğindeki sınırlamalar, Araştırmacıların sayısının azalması, Yayın için yapılan çalışmada etik izin gerektiren konularda vakit kaybı yaşanması, Yayın sürecinin, araştırmacıya bağlı olmayan sebeplerden dolayı uzaması.								
Stratejiler	S1. Yayın teşvikinin yanı sıra tez savunma ön koşulu olarak lisansüstü öğrencilerin yayın yapma zorunluluğu getirilecektir. S2. Uluslararası araştırmaların teşvik edilmesi sağlanacaktır. S3. Atıf alma oranlarının artırılmasına yönelik teşvikler planlanacak ve akademik yükseltmelerde yayın sayısının ve atıf toplamlarının atama kriteri olarak değerlendirilmesi sağlanacaktır.								
Maliyet Tahmini									
Tespitler	Bazı çalışma alanlarında deneyimli personel eksikliği, Gazi Üniversitesi öğretim elemanlarının uluslararası yayın yapma kültürünün varlığı, Yayın-atıf teşvik ve ödül mekanizmasının varlığı, Araştırma ve yayın yapma potansiyeli olan çok sayıda lisansüstü öğrenci varlığı.								
İhtiyaçlar	Akademik yükseltme kriterlerinin güncellenmesi ihtiyacı, Akademik çalışmaların uluslararası yayına dönüştürülmesindeki destekler.								

Tablo 18 Hedef Kartı 3.1

HEDEF KARTI-1									
Amaç (3)	Girişimcilik faaliyetlerini teşvik etmek ve yaygınlaştırmak.								
Hedef (3.1)	Kamu-Üniversite-Sanayi iş birliğini güçlendirecek, çıktısı ekonomik değere dönüştürülebilir ve/veya Ar-Ge tabanlı girişimcilik projeleri sayısının en az %20 oranında artırılması.								
Sorumlu Birim	Gazi Eğitim Fakültesi								
İşbirliği Yapılacak Birim(ler)	Akademik Birimler, Öğrenci İşleri Daire Başkanlığı, Üniversite Eğitim Komisyonu, Araştırma-Geliştirme Kurum Koordinatörlüğü, Teknopark A.Ş., Sürekli Eğitim Uygulama ve Araştırma Merkezi								
Performans Göstergeleri	Hedefe Etkisi (%)	Plan Dönemi Başlangıç Değeri 2018	2019	2020	2021	2022	2023	İzleme Sıklığı	Raporlama Sıklığı
PG.3.1.1.Çıktısı ürün olan girişimcilik proje sayısı		1	1	1,2	1,68	2,016	2,41	6 Ayda 1	Yılda 1
PG.3.1.2.Girişimcilik projelerine sağlanan maddi destek tutarının toplam TTO bütçesine oranı (%)								6 Ayda 1	Yılda 1
PG.3.1.3.Projelere destek olan dış paydaş sayısı		21	26	31,2	37,44	44,92	53,90	6 Ayda 1	Yılda 1
PG.3.1.4.Faal olan öğretim üyesi teknoloji şirketi sayısı								6 Ayda 1	Yılda 1
PG.3.1.5.Ticarileşen patent sayısı								6 Ayda 1	Yılda 1
Riskler	Girişimcilik projelerini diğerlerinden ayıran özendirici bir mekanizma eksikliği, Ürün tabanlı projelerin uzun süren bürokratik prosedürlerinin bulunması, Ar-Ge çalışmasının inovasyon içeriğinin irdelenmesindeki eksiklikler.								
Stratejiler	S1. Girişimcilik projelerini diğerlerinden ayıran özendirici mekanizmalar oluşturularak çıktısı ürün olan girişimcilik proje sayısı artırılabilecektir. S2. Ar-Ge proje desteklerine dış fonlardan yardım mekanizmaları oluşturulacak ve teşvik edilmesi sağlanacaktır. S3. TTO ve Teknopark aracılığıyla akademik personel ve sanayicilerin bir araya getirildiği toplantı sayıları artırılarak hem işbirliği hâlindeki dış paydaş sayısı hem de sözleşmeye dönüşmüş iş birliği sayıları artırılabilecektir. S4. Disiplinlerarası çalışmaları teşvik mekanizması ve patent biriminin etkin çalışma mekanizmaları oluşturularak ticarileşebilecek patent sayısı artırılabilecektir.								
Maliyet Tahmini									
Tespitler									
İhtiyaçlar	TTO'nun personel ve mevzuat alt yapısının nicelik ve nitelik bakımından iyileştirilmesi gerekmektedir. Proje harcamalarındaki prosedürlerin kolaylaştırılması yönünde düzenleme yapılması gerekmektedir. BAP uygulama yönergesinde proje çıktısı ürün ve/veya patent olabilecek proje önerilerinin desteklenmesine yönelik düzenleme yapılmasına ihtiyaç vardır.								

Tablo 19 Hedef Kartı 4.1

HEDEF KARTI-1									
Amaç (4)	Sosyal sorumluluk bilincini ve hizmet kalitesini artırarak topluma katkı sağlamak.								
Hedef (4.1)	Farkındalık oluşturacak toplumsal etkinlik sayısının en az %15 oranında artırılması.								
Sorumlu Birim	Gazi Eğitim Fakültesi								
İşbirliği Yapılacak Birim(ler)	Teknik Bilimler Meslek Yüksekokulu, Beltek, Sürekli Eğitim Uygulama ve Araştırma Merkezi, Teknopark A.Ş., Sağlık, Kültür ve Spor Daire Başkanlığı, Araştırma-Geliştirme Kurum Koordinatörlüğü								
Performans Göstergeleri	Hedefe Etkisi (%)	Plan Dönemi Başlangıç Değeri 2018	2019	2020	2021	2022	2023	İzleme Sıklığı	Raporlama Sıklığı
PG.4.1.1.Topluma yönelik düzenlenen etkinlik sayısı		28	45	51,75	59,51	68,43	78,69	6 Ayda 1	Yılda 1
PG.4.1.2. Gerçekleştirilen sosyal sorumluluk proje/ etkinlik sayısı		1	3	3,45	3,96	4,55	5,23	6 Ayda 1	Yılda 1
PG.4.1.3.Meslek edindirme ve mesleki gelişim etkinliklerine katılan kişi sayısı		7	7	8,05	9,25	10,63	12,22	6 Ayda 1	Yılda 1
Riskler	Basın-yayın organlarından yeterli desteğin alınmaması, Mali kaynak yetersizliği ve kullanım kısıtları, Toplumun yeterli düzeyde ilgi göstermemesi.								
Stratejiler	S1. Toplum ihtiyaçları takip edilerek buna yönelik farkındalık sağlayacak etkinlik sayıları artılacaktır. S2. Sosyal medya, yazılı ve görsel basının etkin olarak kullanılması sağlanacaktır. S3. Sürekli Eğitim Merkezi (SEM), Teknopark, Teknoloji Transfer Merkezi vb. birimler vasıtasıyla meslek edindirme ve mesleki gelişim etkinlik program sayısı artırılabilecektir.								
Maliyet Tahmini									
Tespitler	Akademik personelin mesleki ve teknik eğitim yeterliliğine sahip olması, Mesleki ve teknik eğitim konusunda Üniversitemizin bir marka olması.								
İhtiyaçlar	Basın-yayın organları ile ilişkilerin güçlendirilmesi, Mesleki ve teknik eğitim için toplumsal ihtiyaçların belirlenmesi, Akademik personelin toplumsal katkı etkinliklerine teşvik edilmesi.								

Tablo 20 Hedef Kartı 5.1

HEDEF KARTI-1									
Amaç (5)	Ulusal ve uluslararası normlar çerçevesinde kurumsallaşmayı güçlendirmek.								
Hedef (5.1)	Mezun/öğrencilerin kurumsal aidiyet duygusunu güçlendirecek etkinlik sayısının en az %20 oranında artırılması.								
Sorumlu Birim	Gazi Eğitim Fakültesi Dekanlığı								
İşbirliği Yapılacak Birim(ler)	Akademik Birimler, Öğrenci İşleri Daire Başkanlığı, Sağlık, Kültür Spor Daire Başkanlığı, Kariyer Planlama Uygulama ve Araştırma Merkezi, İlgili Rektör Danışmanlığı								
Performans Göstergeleri	Hedefe Etkisi (%)	Plan Dönemi Başlangıç Değeri 2018	2019	2020	2021	2022	2023	İzleme Sıklığı	Raporlama Sıklığı
PG.5.1.1.Mezunlara yönelik yapılan faaliyet sayısı								6 Ayda 1	Yılda 1
PG.5.1.2.Öğrenci Memnuniyet Düzeyi*								6 Ayda 1	Yılda 1
PG.5.1.3.Mezun bilgi sistemine kayıtlı öğrenci sayısının toplam öğrenci sayısına oranı (%)								6 Ayda 1	Yılda 1
PG.5.1.4.Öğrenci kurumsal aidiyet duygusunu güçlendirecek etkinlik sayısı		34	34	40,8	48,96	58,75	70,50	6 Ayda 1	Yılda 1
Riskler	Mezun derneklerinin koordinasyon eksikliği, Mezunların üniversite ile bağlarının yeterince güçlü olmaması.								
Stratejiler	S1. Mezun Bilgi Sistemi geliştirilecektir. S2. Öğrenci ve mezunların memnuniyetinin artırılması için faaliyetler düzenlenerek, "mezun kartı" uygulaması yaygınlaştırılacaktır. S3. Öğrenci memnuniyet anketleri düzenlenerek öğrencilerin memnuniyet düzeyleri belirlenecektir.								
Maliyet Tahmini	10.000 TL								
Tespitler	Hâlihazırda üniversite mezun bilgi sisteminin eksikliği, Aidiyet duygusu eksikliği.								
İhtiyaçlar	Mezunlar için üniversite içinde irtibat bürosu oluşturulması, Mezun bilgi sisteminin geliştirilmesi.								

*Öğrenci İşleri Bilgi Sisteminde öğrencilerin ders memnuniyet ortalaması

Tablo 21 Hedeflerden Sorumlu ve İşbirliği Yapılacak Birimler Tablosu

BİRİM ADI	H	H	H	H	H	H	H	H	H
	1.1	1.2	1.3	2.1	2.2	2.3	3.1	4.1	5.1
Akademik Birimler	i	i	i	i	i	i	i	i	i
Bilgi İşlem Daire Başkanlığı									
Bilim, Eğitim, Sanat, Teknoloji, Girişimcilik, Yenilikçilik Kurulu (Gazi BEST)			İ	i	i		i	i	i
Döner Sermaye İşletme Müdürlüğü				i	i				
Eğitim Komisyonu	İ	i	i						
Eğitimden Sorumlu Rektör Yardımcılığı	i	i	i						
Eğitim-Öğretim ve Dış İlişkiler Kurum Koordinatörlüğü	İ	i	i						
Genel Sekreterlik	i	İ		i	i	i		i	i
İdari Birimler	İ	i		i	i	i			i
İdari Risk Koordinatörlüğü				i					
İdari ve Mali İşler Daire Başkanlığı				i					

S: Sorumlu Birim

İ: İşbirliği Yapılacak Birim

Tablo 21 devamı

BİRİM ADI	H	H	H	H	H	H	H	H
	1.1	1.2	1.3	2.1	2.2	3.1	4.1	5.1
Araştırma-Geliştirme Kurum Koordinatörlüğü			İ	i	i			
Kalite Komisyonu						i		
Kariyer Planlama Uygulama ve Araştırma Merkezi	İ	i				i	i	i
Kütüphane ve Dokümantasyon Daire Başkanlığı	i	i	İ					
Öğrenci İşleri Daire Başkanlığı	İ	i						
Öğrenci Toplulukları	i	İ						
Personel Daire Başkanlığı				i			i	
Projelerden Sorumlu Rektör Yardımcılığı				i	i			
Sağlık, Kültür ve Spor Daire Başkanlığı	İ	i						
Strateji Geliştirme Daire Başkanlığı			İ	i	i			
Sürekli Eğitim Uygulama ve Araştırma Merkezi	i	i				i		
Teknopark A.Ş.				i	i			
Yapı İşleri ve Teknik Daire Başkanlığı								

VII. İZLEME VE DEĞERLENDİRME

Gazi Eğitim Fakültesi köklü geçmişi ve güçlü akademik kadrosu ile eğitim, öğretim, araştırma çalışmaları ve danışmanlık hizmetlerine devam etmektedir. Kurumda görev yapan akademisyenler lisans ve lisansüstü dersler vermenin yanı sıra projeler yürütmekte, bilimsel yayınlar yapmakta, uzmanlık alanlarıyla ilgili diğer üniversite ve kamu kurumlarında eğitim-öğretim faaliyetlerine katkıda bulunmaktadır. Gerek kendi bünyesinde bulunan gerekse diğer üniversitelerin kadrosunda bulunup Fakültemizde görevlendirilen Araştırma Görevlileri, Cumhuriyetimizin en köklü eğitim kurumu olan Gazi Eğitim Fakültesi'nde Öğretim Üyesi Yetiştirme Programı çerçevesinde uzman öğretim üyelerinin danışmanlığında lisansüstü eğitimlerini sürdürmektedirler. Öğretim elemanlarının bilimsel araştırmalara daha fazla zaman ayırabilmesi için ders yüklerinin azaltılması gerekmektedir. Fakülte içindeki derslikler yenilenmiş, teknolojik olarak donatılmış ve özel amaçlı /çok amaçlı sınıflar oluşturulmuştur. Fakülte içindeki dersliklerin fiziksel altyapısı yenilenerek çağın gerektirdiği ileri teknolojik eğitim ekipmanlarıyla donatılmıştır.

VIII. EKLER

8.1. EK-1: Stratejik Planlama Sürecinde Görev Alan Çalışma Grupları

Tablo 22 Gazi Eğitim Fakültesi Stratejik Plan Hazırlama Komisyonu (2019)

GAZİ EĞİTİM FAKÜLTESİ STRATEJİK PLAN HAZIRLAMA KOMİSYON ÜYELERİ		
ADI-SOYADI	GÖREVİ/BİRİMİ	KURULDAKİ GÖREVİ
Dr. Öğr. Üyesi Hasan ES	Dekan Yardımcısı	Kurul Başkanı
Doç. Dr. Uygur KANLI	Matematik ve Fen Bilimleri Eğitimi Bölümü	Koordinatör
Doç. Dr. Bilal ATASOY	Bilgisayar ve Öğretim Teknolojileri Eğitimi Bölümü	Üye
Dr. Öğr. Üyesi Şerif ORUÇ	Yabancı Diller Eğitimi Bölümü	Üye
Doç. Dr. Serkan KOŞAR	Eğitim Bilimleri Bölümü	Üye
Doç. Dr. Mustafa ULUSOY	Temel Eğitim Bölümü	Üye
Doç. Dr. Yusuf DOĞAN	Türkçe ve Sosyal Bilimler Eğitimi Bölümü	Üye
Doç.Dr. Necdet KARASU	Özel Eğitim Bölümü	Üye
Prof. Dr. Halil ÇELTİK	Türkçe ve Sosyal Bilimler Eğitimi Bölümü	Üye
Öğr. Gör. Veysel ŞAYLI	Güzel Sanatlar Eğitimi Bölümü	Üye
Celal ÖZEN	Fakülte Sekreteri	Üye
Yaşar GÜNDOĞAN	Öğrenci Temsilcisi	Üye

Tablo 23 Kalite Komisyonu (2019)

GAZİ EĞİTİM FAKÜLTESİ KALİTE KOMİSYONU		
	Görevi / Birimi	Üye
1	Sorumlu Dekan Yardımcısı	Dr. Öğr. Üyesi Zehni KOÇ
2	Fakülte Koordinatörü	Prof. Dr. Pervin ÜNLÜYAVAŞ
3	Fakülte Sekreteri	Celal ÖZEN
4	Veri Derlemeden Sorumlu Öğretim Elemanı	Arş. Gör. Akça Okan YÜKSEL
5	Fakülte Öğrenci Temsilcisi	Yaşar GÜNDOĞAN
6	Bilgisayar ve Öğretim Teknolojileri Eğitimi Bölüm Sorumlusu	Doç. Dr. Hasan ÇAKIR
7	Eğitim Bilimleri Bölüm Sorumlusu	Prof. Dr. Nurdan KALAYCI
8	Güzel Sanatlar Eğitimi Bölüm Sorumlusu	Doç. Dr. Barış KARAELEMA
9	Temel Eğitim Bölüm Sorumlusu	Dr. Öğr. Üyesi Mümin TUFAN
10	Türkçe ve Sosyal Bilimler Eğitimi Bölüm Sorumlusu	Doç. Dr. Kemalettin DENİZ
11	Matematik ve Fen Bilimleri Eğitimi Bölüm Sorumlusu	Doç. Dr. Halil TÜMAY
12	Özel Eğitim Bölüm Sorumlusu	Doç. Dr. Necdet KARASU
13	Yabancı Diller Eğitimi Bölüm Sorumlusu	Dr. Öğr. Üyesi Sevinç ERGENEKON EMİR
14	Üye	Doç. Dr. Kevser AKTAŞ
15	Üye	Arş. Gör. Duygu YILMAZ

8.2. EK-2: Paydaşlar

Tablo 24 Paydaş Önceliklendirme Tablosu

PAYDAŞLAR	İÇ PAYDAŞ (İP)/ DIŞ PAYDAŞ (DP)	ÖNEM DERECESİ	ETKİ DERECESİ	ÖNCELİĞİ
Akademik Personel	İP	Yüksek	Güçlü	Birlikte Çalış
İdari Personel	İP	Yüksek	Güçlü	Birlikte Çalış
Üniversite Birimleri	İP	Yüksek	Güçlü	Birlikte Çalış
Öğrenciler	İP	Yüksek	Güçlü	Birlikte Çalış
ÖSYM	DP	Yüksek	Güçlü	Birlikte Çalış
Özel Sektör Kuruluşları ve İşverenler	DP	Yüksek	Güçlü	Birlikte Çalış
TUBİTAK	DP	Yüksek	Güçlü	Birlikte Çalış
YÖK	DP	Yüksek	Güçlü	Birlikte Çalış
Üniversitelerarası Kurul	DP	Yüksek	Güçlü	Birlikte Çalış
YÖK	DP	Yüksek	Güçlü	Birlikte Çalış
Yurtdışı Türkler ve Akraba Toplulukları Başkanlığı	DP	Yüksek	Güçlü	Birlikte Çalış
Yüksek Öğrenim Kredi ve Yurtlar Kurumu	DP	Yüksek	Güçlü	Birlikte Çalış

Tablo 25 Paydaş-Ürün/Hizmet Matrisi (Eğitim)

PAYDAŞLAR	EĞİTİM					
	Yabancı Dil Eğitim Programları	Ön Lisans/Lisans Eğitim Programları	Lisansüstü Eğitim Programları	Uzaktan Eğitim Programları	Uluslararası Ortak Eğitim Programları	Ulusal ve Uluslararası Değişim Programları
Enstitüler (Kurum Dışı)	-	X	X	X	-	X
Gazi Teknopark	-	-	X	X	X	-
İdari Personel	X	X	X	X	X	X
Kredi ve Yurtlar Kurumu	-	X	-	-	-	X
Mezunlar	-	-	X	-	-	-
Milli Eğitim Bakanlığı	X	X	X	X	X	X
Öğrenci Aileleri	X	X	X	X	X	X
Öğrenciler	X	X	X	X	X	X
ÖSYM	X	X	X	X	X	X
Özel Sektör Kuruluşları ve İşverenler	-	X	X	X	-	-
Potansiyel Öğrenciler	X	X	X	X	X	X
TUBİTAK-TÜBA	-	X	X	-	-	-
Üniversite Birimleri	X	X	X	X	X	X
Üniversiteler	X	X	X	X	X	X
YÖK	X	X	X	X	X	X

8.3. EK-3: Akademik Faaliyetler Analizi

Tablo 26 Akademik Faaliyetler Analizi

Temel Akademik Faaliyetler	Güçlü Yönler	Zayıf Yönler/ Sorun Alanları	Ne Yapılmalı?
Eğitim	<ul style="list-style-type: none">— Eğitim adına güçlü bir geçmişe ve etki alanına sahip olunması— Öğretim elemanlarının akademik yeterlilikleri— Öğretim elemanları ile öğrenciler arasında olumlu iletişimin varlığı ve öğrencilere çeşitli alanlarda destek sağlanması— Birçok öğretim elemanın eğitim programlarına ait ders kitaplarının devlet ve özel yayınevlerindeki yazarları ve editörleri olması— Öğretim elemanlarının MEB ve özel eğitim kurumlarıyla işbirliği içinde olması,— ERASMUS ve COMENIUS kapsamında öğrenci ve öğretim elemanı değişimi olanağı— Araştırmalara destek verilmesi— Yabancı Diller Eğitimi Bölümü ile yabancı ülkelerin büyükelçilikleri ve eğitim ataşeliklerinin ortak çalışmalar yapabilmeleri— Tüm akademik alanlarda yoğun talep edilen ve ilgi duyulan lisansüstü eğitim olanaklarının bulunması— Bazı alanlarda öğretmen atama sınavlarında ön sıralarda yer alma— Modern bir kütüphanenin bulunması— Kampus içinde kablosuz internete erişilebilmesi— Ders kayıtlarının internette yapılması	<ul style="list-style-type: none">— Uluslararası bilimsel çalışmalara katılım için mali destek yetersizliği— Mezunlara yönelik izleme, iletişim ve işbirliği çalışmalarının olmaması— Bazı bölümlerde öğretim elemanlarının ders yüklerinin fazla olması— Akademik etkinlik alanlarından topluma hizmet-katkı boyutunun değer ve öneminin yeterince anlaşılabilmesi ve akademik değerlendirmelerde yeterince önemsenmemesi— Yurt içi ve uluslararası düzeyde sempozyum, konferans gibi etkinliklerin yeterli sıklıkta düzenlenmemesi— Eğitim amaçlı sosyal ve sportif etkinliklere yeterince destek verilmemesi	<ul style="list-style-type: none">- Akademik personel ve fiziki altyapı olanakları iyileştirilmeli- Öğretim elemanı sayısı artırılmalı- Öğrenci danışmanlıkları işlevsel hale getirilmeli ve takibi yapılmalı- Derslik ve laboratuvar sayısı artırılmalı- Eğitim ve altyapı kaynak tahsisi artırılmalı; altyapı projeleri, hibe, bağış vb. yoluyla dış kaynaklar zenginleştirilmeli- Sektörün ihtiyaçları doğrultusunda müfredat güncellenmeli- Hazırlık sınıfının eğitim kalitesi artırılmalı- Öğrencilerin kariyer planlama ve iş geliştirme aktiviteleri artırılmalı- Mesleki gezilerin verimliliği artırılmalı-Kamu - Üniversite - Sanayi işbirliği kültürü geliştirilmeli; sektör temsilcileri ile öğrenciler buluşturulmalı-Mezun bilgi sistemi kurularak mezunlarla ilişkiler güçlendirilmeli; eğitim faaliyetlerine (özellikle uygulama alanında) katkı vermeleri sağlanmalı- Akademik birimlerde, uluslararası değişim programlarına katılımı artırıcı tanıtım ve yönlendirme faaliyetleri artırılmalı

